

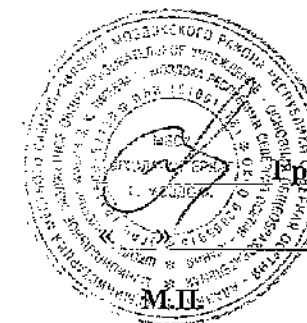
**МУНИЦИПАЛЬНОЕ БЮДЖЕТНОЕ ОБЩЕОБРАЗОВАТЕЛЬНОЕ УЧРЕЖДЕНИЕ - ОСНОВНАЯ
ОБЩЕОБРАЗОВАТЕЛЬНАЯ ШКОЛА – ИНТЕРНАТ ИМЕНИ З.К. ТИГЕЕВА Г. МОЗДОКА РЕСПУБЛИКИ
СЕВЕРНАЯ ОСЕТИЯ-АЛАНИЯ.**

363750, РСО - Алания, Моздокский район, Г. Моздок, ул. Кирова, д. 4.

УТВЕРЖДАЮ:

Разработчик:

ИП Цыкишев В.Я.



Грибаная И.В.

2022 г.

**ПРОГРАММА ПРОИЗВОДСТВЕННОГО КОНТРОЛЯ
ЗА БЕЗОПАСНОСТЬЮ ПИЩЕВОЙ ПРОДУКЦИИ
С ПРИМЕНЕНИЕМ ПРИНЦИПОВ ХАССП**

г. Моздок

2022 г.

1. Общие положения

Настоящая программа разработана в соответствии с требованиями Постановления Главного государственного санитарного врача Российской Федерации от 30.06.2020г № 16, утвержденными санитарноэпидемиологическими правилами СП 3.1./2.4.3598-20 «Санитарно - эпидемиологические требования к устройству, содержанию и организации работы образовательных организаций и других объектов социальной инфраструктуры для детей и молодежи в условиях распространения новой коронавирусной инфекции (COVID-19)»; Постановления Главного государственного санитарного врача Российской Федерации от 27.10.2020г № 32 «Об утверждении санитарноэпидемиологических правил и норм СанПиН 2.3./2.4.3590-20 «Санитарноэпидемиологические требования к организации общественного питания населения», Главного государственного санитарного врача Российской Федерации от 28.09.2020г. №28 «Об утверждении санитарных правил СП 2.4.3648-20 «Санитарно-эпидемиологические требования к организациям воспитания и обучения, отдыха и оздоровления детей и молодежи», Федерального Закона от 30.03.1999 г. №52 «О санитарно-эпидемиологическом благополучии населения» с действующими изменениями, ТР ТС 021/2011 «О безопасности пищевой продукции», и санитарных правил СП 1.1.1058-01 «Организация и проведение производственного контроля за соблюдением санитарных правил и выполнением санитарно-противоэпидемических (профилактических) мероприятий», иными актами согласно Приложению №1 «Перечень Законов, действующих санитарных правил, гигиенических нормативов и нормативно-правовых актов». Перечень официально изданных санитарных правил, методов и методик контроля факторов среды обитания в соответствии с осуществляемой деятельностью - Федеральный закон от 30.03.1999 № 52-ФЗ «О санитарно-эпидемиологическом благополучии населения» - статья 32. Производственный контроль; - Федеральный закон от 02.01.2000 № 29-ФЗ «О качестве и безопасности пищевых продуктов» - статья 22. Требования к организации и проведению производственного контроля за качеством и безопасностью пищевых продуктов, материалов и изделий; - ТР ТС 021/2011. Технический регламент Таможенного союза «О безопасности пищевой продукции» - статья 10. Обеспечение безопасности пищевой продукции в процессе ее производства (изготовления), хранения, перевозки (транспортирования), реализации; - СанПиН 2.3./2.4.3590-20 «Санитарно-эпидемиологические требования к организации общественного питания населения» - пункт 2.Г; - СП 2.4.3648-20 «Санитарно-эпидемиологические требования к организациям воспитания и обучения, отдыха и оздоровления детей и молодежи» - СанПиН 1.2.3685-21 «Гигиенические нормативы и требования к обеспечению безопасности и (или) безвредности для человека факторов среды обитания»; - СП 1.1.1058-01. 1.1. «Организация и проведение производственного контроля за соблюдением Санитарных правил и выполнением санитарно - противоэпидемических (профилактических) мероприятий»; 4 -ГОСТ Р 56671-2015 «Рекомендации по разработке и внедрению процедур, основанных на принципах ХАССП»; ГОСТ Р ИСО 22000-2019. «Системы менеджмента безопасности пищевой продукции. Требования к организациям, участвующим в цепи создания пищевой продукции»; -ГОСТ Р 51705.1-2001 «Управление качеством пищевых продуктов на основе принципов ХАССП». Программа устанавливает требования к обеспечению безопасности пищевой продукции в процессе её производства (изготовления); организации производственного контроля в МБДОУ д/с-к/в № 7, г. Кропоткина, Кавказского района, Краснодарского края (далее - Учреждения) с применением принципов ХАССП (Анализа опасностей и критических контрольных точек (Hazard Analysis and Critical Control Points)).

Использование принципов ХАССП заключается в контроле конечного продукта и обеспечивает исполнение следующих главных

принципов контроля анализа опасностей и критических контрольных точек: Принцип 1. Проведение анализа рисков. Принцип 2. Определение Критических Контрольных Точек (ККТ). Принцип 3. Определение критических пределов для каждой ККТ. Принцип 4. Установление системы мониторинга ККТ. Принцип 5. Установление корректирующих действий. Принцип 6. Установление процедур проверки системы ХАССП. Принцип 7. Документирование и записи ХАССП.

Целью производственного контроля за качеством пищевой продукции в Учреждении является обеспечение соответствия выпускаемой в употребление пищевой продукции требованиям Технических регламентов таможенного союза, в процессе её производства и реализации.

2. Термины, определения и сокращения

В настоящей процедуре использованы термины и определения в соответствии с ТР ТС 021 и ГОСТ Р 51705.1, а также следующие сокращения:

- система ХАССП - совокупность организационной структуры, документов, производственных процессов и ресурсов, необходимых для реализации ХАССП;
- группа ХАССП - группа специалистов (с квалификацией в разных областях), которая разрабатывает, внедряет и поддерживает в рабочем состоянии систему ХАССП;
- опасность - потенциальный источник вреда здоровью человека;
- опасный фактор - вид опасности с конкретными признаками;
- риск - сочетание вероятности реализации опасного фактора и степени тяжести его последствий, допустимый риск - риск, приемлемый для потребителя 0 недопустимый риск - риск, превышающий уровень допустимого риска, безопасность - отсутствие недопустимого риска, анализ риска - процедура использования доступной информации для выявления опасных факторов и оценки риска, предупреждающее действие - действие, предпринятое для устранения причины потенциального несоответствия или другой потенциально нежелательной ситуации и направленное на устранение риска или снижение его до д Настоящая программа разработана в соответствии с требованиями Федерального Закона от 30.03.1999 г. №52 «О санитарно-эпидемиологическом благополучии населения», ТР ТС 021/2011 «О безопасности пищевой продукции», ГОСТ Р 51705.1-2001 «Управление качеством пищевых продуктов на основе принципов ХАССП», ТР ТС 021/2011 «О безопасности пищевой продукции»; ТР ТС 007/2011 «О безопасности продукции, предназначенной для детей и подростков»; ТР ТС 005/2011 «О безопасности упаковки»; ТР ЕАЭС 040/2016 "О безопасности рыбы и рыбной продукции"; ТР ТС 022/2011 «Пищевой продукция в части ее маркировки»; ТР ТС 023/2011 «Технический регламент на соковую продукцию из фруктов и овощей»; ТР ТС 029/2012 «Требования к безопасности пищевых добавок, ароматизаторов и технологических вспомогательных средств»; ТР ТС 033/2013 "О безопасности молока и молочной продукции"; ТР ТС 024/2011 «Технический регламент на масложировую продукцию»; СанПиН 1.2.3685-21 "Гигиенические нормативы и требования к обеспечению безопасности и (или) безвредности для человека факторов среды обитания"; СанПиН 2.3/2.4.3590-20 "Санитарно-эпидемиологические требования к организации общественного питания населения"; СП 2.4.3648-20 «Санитарно-эпидемиологические требования к организациям воспитания и обучения, отдыха и оздоровления детей и молодежи»;
- СанПиН 2.3/2.4.3590-20 "Санитарно-эпидемиологические требования к организации общественного питания населения";
- СанПиН 1.2.3685-21 "Гигиенические нормативы и требования к обеспечению безопасности и (или) безвредности для человека

факторов среды обитания»;

- СанПиН 1.1.1088-01 "Организация и проведение производственного контроля за соблюдением санитарных правил и выполнением санитарно-противоэпидемических (профилактических) мероприятий" и иными актами.

«Организация и проведение производственного контроля за соблюдением санитарных правил и выполнением санитарно-противоэпидемических (профилактических) мероприятий», иными актами (Приложение)

Программа устанавливает требования к обеспечению безопасности пищевой продукции в процессе её производства (изготовления); организации производственного контроля в МБОУ школа – интернат г. Моздока (далее – образовательная организация) с применением принципов ХАССП (Анализа опасностей и критических контрольных точек (Hazard Analysis and Critical Control Points). Использование принципов ХАССП заключается в контроле конечного продукта и обеспечивает исполнение следующих главных принципов контроля анализа опасностей и критических контрольных точек:

Принцип 1. Проведение анализа рисков (идентификация потенциального риска или рисков (опасных факторов), которые сопряжены с производством продуктов питания, начиная с получения сырья до конечного потребления, включая все стадии жизненного цикла продукции (обработку, переработку, хранение и реализацию) с целью выявления условий возникновения потенциального риска (рисков) и установления необходимых мер для их контроля).

Принцип 2. Определение Критических Контрольных Точек (ККТ) в производстве для устранения (минимизации) риска или возможности его появления, при этом рассматриваемые операции производства пищевых продуктов могут охватывать поставку сырья, подбор ингредиентов, переработку, хранение, складирование и реализацию.

Принцип 3. Определение критических пределов для каждой ККТ (в документах системы ХАССП или технологических инструкциях следует установить и соблюдать предельные значения параметров для подтверждения того, что критическая контрольная точка находится под контролем).

Принцип 4. Разработка системы мониторинга ККТ, позволяющая обеспечить контроль критических контрольных точек на основе планируемых мер или наблюдений.

Принцип 5. Разработка корректирующих действий и применение их в случае отрицательных результатов мониторинга.

Принцип 6. Разработка процедур проверки системы ХАССП, которые должны регулярно проводиться для обеспечения эффективности функционирования системы ХАССП.

Принцип 7. Документирование и записи всех процедур, системы, форм и способов регистрации данных, относящихся к системе ХАССП.

Целью производственного контроля за качеством пищевой продукции в Учреждении является обеспечение обязательных требований к отдельным видам пищевой продукции и связанными с ними процессами производства (изготовления), хранения, реализации и утилизации, отвечающие требованиям Технического регламента Таможенного союза.

Определения

В настоящей программе использованы следующие термины с соответствующими определениями:

2.1 **ХАССП (анализ рисков и критические контрольные точки):** Концепция, предусматривающая систематическую идентификацию, оценку и управление опасными факторами, существенно влияющими на безопасность продукции.

2.2 **система ХАССП:** Совокупность организационной структуры, документов, производственных процессов и ресурсов, необходимых для реализации ХАССП.

2.3 **группа ХАССП:** Группа специалистов (с квалификацией в разных областях), которая разрабатывает, внедряет и поддерживает в рабочем состоянии систему ХАССП.

2.4 **опасность:** Потенциальный источник вреда здоровью человека.

2.5 **опасный фактор:** Вид опасности с конкретными признаками.

2.6 **риск:** Сочетание вероятности реализации опасного фактора и степени тяжести его последствий.

2.7 **допустимый риск:** Риск, приемлемый для потребителя.

2.8 **недопустимый риск:** Риск, превышающий уровень допустимого риска.

2.9 **безопасность:** Отсутствие недопустимого риска.

2.10 **анализ риска:** Процедура использования доступной информации для выявления опасных факторов и оценки риска.

- 2.11 **предупреждающее действие:** Действие, предпринимаемое для устранения причины потенциального несоответствия или другой потенциально нежелательной ситуации и направленное на устранение риска или снижение его до допустимого уровня.
- 2.12 **корректирующее действие:** Действие, предпринятое для устранения причины выявленного несоответствия или другой нежелательной ситуации и направленное на устранение риска или снижение его до допустимого уровня.
- 2.13 **управление риском:** Процедура выработки и реализации предупреждающих и корректирующих действий.
- 2.14 **критическая контрольная точка:** Место проведения контроля для идентификации опасного фактора и (или) управления риском.
- 2.15 **применение по назначению:** Использование продукции (изделия) в соответствии с требованиями технических условий, инструкцией и информацией поставщика.
- 2.16 **применение не по назначению:** Использование продукции (изделия) в условиях или для целей, не предусмотренных поставщиком, обусловленное привычным поведением пользователя.
- 2.17 **предельное значение:** Критерий, разделяющий допустимые и недопустимые значения контролируемой величины.
- 2.18 **мониторинг:** Проведение запланированных наблюдений или измерений параметров в критических контрольных точках с целью своевременного обнаружения их выхода за предельные значения и получения необходимой информации для выработки предупреждающих действий.
- 2.19 **система мониторинга:** Совокупность процедур, процессов и ресурсов, необходимых для проведения мониторинга.
- 2.20 **проверка (аудит):** Систематическая и объективная деятельность по оценке выполнения установленных требований, проводимая лицом (экспертом) или группой лиц (экспертов), независимых в принятии решений.
- 2.21 **внутренняя проверка:** Проверка, проводимая персоналом организации, в которой осуществляется проверка.

2. Состав программы производственного контроля

Программа производственного контроля с применением принципов ХАССП включает следующие данные:

1. Организация работ по применению программы.
2. Проведение анализа рисков.
3. Определение Контрольных Критических Точек (ККТ)
4. Определение критических пределов для каждой ККТ.
5. Разработка системы мониторинга ККТ .
6. Разработка корректирующих действий.
7. Внедрение принципов ХАССП.
8. Разработка процедур проверки системы ХАССП.
9. Документация программы ХАССП.
10. Дополнение (блок-схемы приготовления блюд, рабочие листы ХАССП)

Программа ХАССП включает в себя следующие разделы:

- 2.1. требования к оборудованию пищеблока, инвентарю, посуде;
- 2.2. требования к условиям хранения, приготовления и реализации пищевых продуктов и кулинарных изделий;
- 2.3. данные для обеспечения безопасности в процессе производства (изготовления) пищевой продукции технических регламентов Таможенного союза на отдельные виды пищевой продукции;
- 2.4. перечень критических контрольных точек процесса производства (изготовления) – параметров технологических операций процесса производства (изготовления) пищевой продукции; параметров (показателей) безопасности продовольственного (пищевого) сырья и материалов упаковки, для которых необходим контроль, чтобы предотвратить или устранить опасные факторы;
- 2.5. предельные значения параметров, контролируемых в критических контрольных точках;
- 2.6. порядок мониторинга критических контрольных точек процесса производства (изготовления);
- 2.7. установление порядка действий в случае отклонения значений показателей, указанных в пункте 2.3 настоящей части, от установленных предельных значений;
- 2.8. периодичность проведения проверки на соответствие выпускаемой в обращение пищевой продукции требованиям настоящего технического регламента и (или) технических регламентов Таможенного союза на отдельные виды пищевой продукции; периодичность проведения уборки, мойки, дезинфекции, дератизации и дезинсекции производственных помещений, чистки, мойки и дезинфекции технологического оборудования и инвентаря, используемых в процессе производства (изготовления) пищевой продукции;
- 2.10. меры по предотвращению проникновения в производственные помещения грызунов, насекомых, синантропных птиц и животных.
- 2.11. требования к документации, обеспечивающей фиксацию параметров мониторинга за контролем качеством пищевой продукции.

3. Требования к оборудованию пищеблока, инвентарю, посуде

3.1. Пищеблок образовательной организации оборудован необходимым технологическим, холодильным и моечным оборудованием (Приложение №2).

План-схема представлена с целью наглядного представления обеспечения МБОУ школа – интернат г. Моздока в соответствии с СанПиН 2,3/2,4,3590-20 (Приложение №3).

Все технологическое и холодильное оборудование исправно. В случае, если оборудование не исправно, на него устанавливается табличка «Не исправно», обеспечивается устранение неисправности специалистом специализированной организации, и обеспечивается его дальнейшая эксплуатация. Сведения о неисправности и устранения причин неисправности оборудования заносится в журнал «Журнал регистрации неисправности технологического и холодильного оборудования (Приложение №4).

3.2. Технологическое оборудование, инвентарь, посуда, тара изготовлены из материалов, разрешенных для контакта с пищевыми продуктами. Весь кухонный инвентарь и кухонная посуда имеют маркировку для сырых и готовых пищевых продуктов. При работе технологического оборудования исключена возможность контакта пищевого сырья и готовых к употреблению продуктов.

3.3. Производственное оборудование, разделочный инвентарь и посуда отвечают следующим требованиям:

столы, предназначенные для обработки пищевых продуктов цельнометаллические;

для разделки сырых и готовых продуктов имеются отдельные разделочные столы, ножи и

доски. Для разделки сырых и готовых продуктов используются доски из дерева твердых пород (или других материалов, разрешенных для контакта с пищевыми продуктами,

подвергающихся мытью и дезинфекции) без дефектов (щелей, зазоров и других);

доски и ножи промаркированы: "СМ" - сырое мясо, "СК" - сырые куры, "СР" - сырая рыба, "СО" - сырые овощи, "ВМ" - вареное мясо, "ВР" - вареная рыба, "ВО" - вареные овощи, "гастрономия", "Сельдь", "Х" - хлеб, "Зелень".

Посуда, используемая для приготовления и хранения пищи, изготовлена из материалов, безопасных для здоровья человека; компоты и кисели готовят в посуде из нержавеющей стали;

для кипячения молока выделена отдельная посуда;

кухонная посуда, столы, оборудование, инвентарь промаркированы и используются по назначению; количество одновременно используемой столовой посуды и приборов соответствует количеству посадочных мест в обеденном зале. Посуда хранится в специальном шкафу с маркировкой «чистая посуда».

3.4. Каждая группа помещений (производственные, складские, санитарно-бытовые) оборудована системами приточно-вытяжной вентиляции с механическим и естественным побуждением.

Технологическое оборудование, являющееся источниками выделения тепла, газов, оборудовано локальными вытяжными системами вентиляции в зоне максимального загрязнения.

Ежегодно образовательное учреждение проводить проверку вентиляционного оборудования, о чем составляется акт проверки, хранящийся в кабинете заместителя директора в папке «Акты проверки».

3.5. Моечные ванны для обработки кухонного инвентаря, кухонной посуды и производственного оборудования пищеблока обеспечены подводкой холодной и горячей воды через смесители. Все моечные ванны имеют маркировку объема.

3.6. Для ополаскивания посуды (в том числе столовой) используются гибкие шланги с душевой насадкой.

3.7. Во всех производственных помещениях, моечных, санузле установлены раковины для мытья рук с подводкой горячей и холодной воды через смесители.

3.8. В моечной вывешены инструкции о правилах мытья посуды и инвентаря с указанием концентраций и объемов применяемых моющих и дезинфицирующих средств.

3.9. Кухонную посуду освобождают от остатков пищи и моют в двухсекционной ванне с соблюдением следующего режима: в первой секции - моют щетками водой с температурой не ниже 45 °С с добавлением моющих средств; во второй секции - ополаскивают проточной горячей водой с температурой не ниже 65 °С с помощью шланга с душевой насадкой, просушивают в перевернутом виде на решетчатых полках, стеллажах. Чистую кухонную посуду хранят на стеллажах.

3.10. Разделочные доски и мелкий деревянный инвентарь (лопатки, мешалки и другое) после мытья в первой ванне горячей водой (не ниже 45 °С) с добавлением моющих средств ополаскивают горячей водой (не ниже 65 °С) во второй ванне, обдают кипятком, а затем просушивают на решетчатых стеллажах или полках. Доски и ножи хранятся на рабочих местах отдельно в кассетах или в подвешенном виде.

3.11. Разделочный инвентарь для готовой и сырой продукции обрабатывается и хранится отдельно.

3.12. Выделена емкость для обработки производственного оборудования.

3.13. Используемая для детей столовая и чайная посуда (тарелки, блюда, чашки) изготовлена из фаянса, фарфора, а столовые приборы (ложки, вилки, ножи) - из нержавеющей стали. Не используется посуда с отбитыми краями, трещинами, сколами, деформированную, с поврежденной эмалью.

3.14. Столовые приборы моют в 2-гнздных ваннах, с применением моющих средств, с последующим прокаливанием в жарочном шкафу. Чистые столовые приборы хранят в предварительно промытых кассетах (диспенсерах) в вертикальном положении ручками вверх. Столовая посуда после механического удаления остатков пищи моется путем полного погружения с добавлением моющих и дезинфицирующих средств (первая ванна) с температурой воды не ниже 45 °С, повторно промывается во второй ванне с добавлением моющих средств в количестве в два раза меньше, чем в первой секции, ополаскивается горячей проточной водой температурой не ниже 65 °С в третьей секции ванны (с помощью гибкого шланга с душевой насадкой) и просушивается на специальных решетках.

Чашки моют горячей водой с применением моющих и дезинфицирующих средств: в первой ванне при температуре 45 градусов, ополаскивают горячей проточной водой (температура не ниже 65 градусов) во второй ванне и просушивают.

3.15. Чистую столовую посуду хранят на решетках или шкафах.

3.16. Столы в обеденном зале после каждого приема пищи моют горячей водой, используя предназначенные для мытья средства (моющие средства, ветошь и др.). В конце рабочего дня производственные столы по окончании смены моют с использованием дезинфицирующих и моющих средств.

Щетки для мытья посуды, ветошь для протирания столов после использования стирают с применением моющих средств, дезинфицируют или кипятят, и хранят в специально промаркированной таре.

Щетки с наличием дефектов и видимых загрязнений, а также металлические мочалки не используются.

3.17. Пищевые отходы на пищеблоке собираются в промаркированные ведра или специальную тару с крышками, очистка которых проводится по мере заполнения, промывается с применением моющих средств, а затем ополаскивается горячей водой и просушивается, в специально отведенном месте.

3.18. В помещениях пищеблока ежедневно проводится влажная уборка с применением моющих и дезинфицирующих средств. Один раз в месяц проводится генеральная уборка с последующей дезинфекцией всех помещений, оборудования и инвентаря. Запись о проведении заносится в журнал проведения генеральной и влажной уборки помещений (Приложение №5).

3.19. В помещениях пищеблока дезинсекция и дератизация проводится специализированной организацией.

4 Требования к условиям хранения, приготовления и реализации пищевых продуктов и кулинарных изделий

4.1. Прием пищевых продуктов и продовольственного сырья осуществляется путем заключения договоров на поставку продуктов питания с поставщиками, при наличии документов, подтверждающих их качество и безопасность.

Документация, удостоверяющая качество и безопасность продукции, маркировочные ярлычки (или их копии) сохраняются до окончания реализации продукции. Не допускаются к приему пищевые продукты с признаками недоброкачества, а также продукты без сопроводительных документов, подтверждающих их качество и безопасность, не имеющие маркировки, в случае если наличие такой маркировки предусмотрено законодательством Российской Федерации.

Входной контроль поступающих продуктов осуществляется ответственным лицом. Результаты контроля регистрируются в журнале бракеража скоропортящихся пищевых продуктов, поступающих на пищеблок Форма журнала рекомендуемая СанПиИ 2,3/2,4,3590-20 (Приложение №6). Журналы бракеража скоропортящихся продуктов, поступающих на пищеблок, хранятся в течение года.

4.2. Пищевые продукты хранятся в соответствии с условиями хранения и сроками годности, установленными предприятием-изготовителем в соответствии с нормативно-технической документацией, соблюдая товарное соседство.

Контроль соблюдения температурного режима в холодильном оборудовании осуществляется ежедневно, результаты заносятся в журнал учета температурного режима в холодильном оборудовании (Приложение №7), который хранится в течение года.

4.3. При наличии одной холодильной камеры места хранения мяса, рыбы и молочных продуктов разграничены.

4.4. Складские помещения для хранения сухих сыпучих продуктов оборудованы приборами для измерения температуры и влажности воздуха. Сведения о результатах измерения заносятся в журнал (Приложение №8)

4.5. Хранение продуктов в холодильных и морозильных камерах осуществляется на стеллажах и подтоварниках в таре производителя или в промаркированных емкостях, согласно условиям хранения, указанных производителем.

Молоко хранится в той же таре, в которой оно поступило, или в потребительской упаковке. Масло сливочное хранится на полках в заводской таре.

Крупные сыры хранятся на стеллажах, мелкие сыры - на полках в потребительской таре.

Яйцо хранится в коробах на подтоварниках в сухих прохладных помещениях (холодильниках) или в кассетах, на отдельных полках, стеллажах. Обработанное яйцо хранится в промаркированной емкости в производственных помещениях.

Крупа, мука, макаронные изделия хранятся в сухом помещении в заводской (потребительской) упаковке на подтоварниках либо стеллажах на расстоянии от пола не менее 15 см, расстояние между стеной и продуктами должно быть не менее 30 см.

Ржаной и пшеничный хлеб хранятся отдельно в шкафах, при расстоянии нижней полки от пола не менее 50 см. Дверки в шкафах должны иметь отверстия для вентиляции. При уборке мест хранения хлеба крошки сметают специальными щетками, полки протирают тканью, смоченной 1% раствором столового уксуса.

Картофель и корнеплоды хранятся в сухом, темном помещении; капусту - на отдельных стеллажах, в ларях; квашеные, соленые овощи - согласно маркировке указанной производителем. Плоды и зелень хранятся в ящиках в прохладном месте.

Озелененный картофель не используется в пищу. Продукты, имеющие специфический запах (специя, сельдь), хранятся отдельно от других продуктов, воспринимающих запахи (масло сливочное, сыр, чай, сахар, соль и другие).

4.6. Кисломолочные и другие готовые к употреблению скоропортящиеся продукты выдаются непосредственно из тары производителя

4.7. Разделочный инвентарь для сырых и готовых продуктов хранится отдельно.

4.8. Обработка сырых и вареных продуктов проводится на разных столах при использовании соответствующих маркированных разделочных досок и ножей. Промаркированные разделочные доски и ножи хранятся на специальных полках, кассетах расположенных в непосредственной близости от технологического стола с соответствующей маркировкой.

4.9. В перечень технологического оборудования включены

2 мясорубки для разделочного приготовления сырых и готовых продуктов.

4.10. Организация питания осуществляется на основе принципов "щадящего питания". При приготовлении блюд соблюдать щадящие технологии: варка, запекание, припускание, пассерование, тушение, приготовление на пару.

4.11. При кулинарной обработке пищевых продуктов обеспечено выполнение технологии

Приготовления блюд, изложенной в технико-технологической карте (пример технико-технологической карты в Приложение № 9), а также соблюдаются санитарно-эпидемиологические требования к технологическим процессам приготовления блюд.

При изготовлении вторых блюд из вареного мяса (птицы, рыбы) или отпуске вареного мяса (птицы) к первым блюдам порционированное мясо подвергается вторичной термической обработке - кипячению в бульоне в течение 5 - 7 минут и хранится в нем при температуре +75 °С до выдачи не более 1 часа.

Омлеты и запеканки, в рецептуру которых входит яйцо, готовятся в жарочном шкафу, омлеты - в течение 8 - 10 минут при температуре 180 - 200 °С, слоем не более 2,5 - 3 см; запеканки - 20 - 30 минут при температуре 220 - 280 °С, слоем не более 3 - 4 см; хранение яичной массы осуществляется не более 30 минут при температуре 4 +/- 2 °С.

Оладьи выпекаются на электросковородах толщиной не менее 5-6 мм.

Сырники обжаривают с обеих сторон, после чего выпекаются в духовом или жарочном шкафу при температуре 180 - 200 °С в течение 8 - 10 мин.

Яйцо варят после закипания воды 10 мин.

При изготовлении картофельного (овощного) пюре используется профессиональный блендер. Масло сливочное, используемое для заправки гарниров и других блюд, предварительно подвергается термической обработке (растопливается и доводится до кипения).

Гарниры из риса и макаронных изделий варятся в большом объеме воды (в соотношении не менее 1:6) без последующей промывки.

Колбасные изделия (сосиски, вареные колбасы, сардельки) отвариваются (опускают в кипящую воду и закапчивают термическую обработку после 5-минутной варки с момента начала кипения).

При перемешивании ингредиентов, входящих в состав блюд, используется кухонный инвентарь, не касаясь продукта руками.

4.12. Обработку яиц проводят в цехе для обработки кури и яйца, используя для этих целей промаркированные ванны и (или) емкости в следующем порядке:

I - обработка в 1 - 2% теплом растворе кальцинированной соды;

II - обработка в разрешенных для этой цели дезинфицирующих средствах;

III - ополаскивание проточной водой в течение не менее 5 минут с последующим выкладыванием в чистую промаркированную посуду(IV)

Допускается использование других моющих или дезинфицирующих средств, в соответствии с инструкцией по их применению.

4.13. Крупы не содержать посторонних примесей.

4.14. Потребительскую упаковку консервированных продуктов перед вскрытием промывают проточной водой и вытирают.

4.15. Горячие блюда (супы, соусы, горячие напитки, вторые блюда и гарниры) при раздаче имеют температуру, указанную в технологических документах.

С момента приготовления до отпуска первые и вторые блюда находятся на горячей шите не более 2 часов. Повторный разогрев блюд не допускается.

4.16. При обработке овощей соблюдаются следующие требования:

4.16.1. Овощи сортируются, моются и очищаются. Очищенные овощи повторно промываются в проточной питьевой воде не менее 5 минут небольшими партиями. При обработке белокочанной капусты необходимо обязательно удалить наружные листья. Не допускается предварительное замачивание овощей. Очищенный картофель, корнеплоды и другие овощи, во избежание их потемнения и высушивания, хранятся в холодной воде не более 2 часов.

4.16.2. Овощи урожая прошлого года (капусту, репчатый лук, корнеплоды и др.) в период после 1 марта используются только после термической обработки.

4.16.3. При кулинарной обработке овощей, для сохранения витаминов, соблюдаются следующие правила: овощи очищаются непосредственно перед приготовлением, закладываются только в кипящую воду, нарезав их перед варкой. Для обеспечения сохранности витаминов в блюдах овощи, подлежащие отвариванию в очищенном виде, чистят непосредственно перед варкой и варят в подсоленной воде (кроме свеклы).

4.16.4. Овощи, предназначенные для приготовления винегретов и салатов, варить в кожуре, охлаждают; очищают и нарезают вареные овощи в холодном пехе.

4.16.5. Варка овощей накануне для приготовления блюд не допускается.

4.16.6. Отваренные для салатов овощи хранят в промаркированной емкости (овощи вареные) в холодильнике не более 6 часов при температуре плюс 4 +/- 2 °С.

4.16.7. Листовые овощи и зелень, предназначенные для приготовления холодных закусок без последующей термической обработки, тщательно промывается в проточной воде и выдерживается в 3% растворе уксусной кислоты или 10% растворе поваренной соли в течение 10 минут с последующим ополаскиванием проточной водой и просушиванием.

4.17. Изготовление салатов и их заправка осуществляется непосредственно перед раздачей. Не заправленные салаты хранятся не более 2 часов при температуре плюс 4 +/- 2 °С. Салаты заправляются непосредственно перед раздачей. В качестве заправки салатов используется растительное масло. Использование сметаны и майонеза для заправки салатов не допускается.

4.18. Фрукты, включая цитрусовые, тщательно моют в условиях холодного цеха (зоны) или цеха вторичной обработки овощей (зоны).

4.19. Кефир, ряженку, простоквашу и другие кисломолочные продукты порционируют в чашки непосредственно из пакетов или бутылок предварительно обработав согласно санитарных правил.

4.20. В эндемичных по йоду районах используется йодированная поваренная соль.

4.21. В целях профилактики недостаточности микронутриентов (витаминов и минеральных веществ) в питании детей используются пищевые продукты, обогащенные микронутриентами.

Витаминация блюд проводится с учетом состояния здоровья детей, под контролем медицинского работника и при обязательном информировании родителей о проведении витаминизации.

Технология приготовления витаминизированных напитков соответствует технологии, указанной изготовителем в соответствии с инструкцией и удостоверением о государственной регистрации.

Витаминизированные напитки готовят непосредственно перед раздачей.

При отсутствии в рационе питания витаминизированных напитков проводится искусственная С-витаминизация. Препараты витаминов вводят в третье блюдо (компот или кисель) после его охлаждения до температуры 14 °С (для компота) и 35 °С (для киселя) непосредственно перед реализацией.

Витаминизированные блюда не подогреваются. Витаминизация блюд проводится под контролем медицинского работника (при его отсутствии - иным ответственным лицом).

Данные о витаминизации блюд записываются медицинским работником в журнал проведения витаминизации третьих и сладких блюд (Приложения №10).

4.22. Выдача готовой пищи разрешается только после проведения контроля бракеражной комиссией в составе не менее 3-х человек. Результаты контроля регистрируются в следующих журналах:

Журнал бракеража готовой пищевой продукции. (Приложение №11)

Органолептическая оценка готовой пищевой продукции, разработанная специально для журнала бракеража готовой пищевой продукции. (Приложение №12)

Масса порционных блюд соответствует выходу блюда, указанному в меню. При нарушении технологии приготовления пищи, а также в случае неготовности, блюдо допускают к выдаче только после устранения выявленных кулинарных недостатков.

4.23. Непосредственно после приготовления пищи отбирается суточная проба готовой продукции (все готовые блюда). Суточная проба отбирается в объеме: порционные блюда - в полном объеме;

холодные закуски, первые блюда, гарниры и напитки (третьи блюда) - в количестве не менее 100 г.;

порционные вторые блюда, буточки, котлеты, колбаса, бутерброды и т.д. оставляют поштучно, целиком (в объеме одной порции).

Пробы отбираются стерильными или прокипяченными ложками в стерильную или прокипяченную посуду (банки, контейнеры) с плотно закрывающимися крышками, все блюда помещаются в отдельную посуду и сохраняются в течение не менее 48 часов при температуре +2 - +6 °С. Посуда с пробами маркируется с указанием наименования приема пищи и датой отбора. Контроль за правильностью отбора и хранения суточной пробы осуществляется ответственным лицом.

4.24. Для предотвращения возникновения и распространения инфекционных и массовых неинфекционных заболеваний (отравлений) не допускается:

использование пищевых продуктов, указанных в Приложении №13;

изготовление на пищеблоке образовательной организации творога и других кисломолочных продуктов, а также блинчиков с мясом или с творогом, макарон по-флотски, макарон с рубленым яйцом, зельцев, яичницы-глазуньи, холодных напитков и морсов из плодово-ягодного сырья (без термической обработки), форшмаков из сельди, студней, папшкетов, заливных блюд (мясных и рыбных); крошек и холодных супов;

использование остатков пищи от предыдущего приема и пищи, приготовленной накануне;

пищевых продуктов с истекшими сроками годности и явными признаками

недоброкачественности (порчи); овощей и фруктов с наличием плесени и признаками гнили.

4.25. В образовательной организации организован правильный питьевой режим. Питьевая вода, в том числе расфасованная в емкости и бутыларованная, по качеству и безопасности отвечает требованиям на питьевую воду.

Допускается использование кипяченой питьевой воды, при условии ее хранения не более 3-х часов.

При использовании установок с дозированным розливом питьевой воды, расфасованной в емкости, предусматривается замена емкости по мере необходимости, но не реже, чем это предусматривается установленным изготовителем сроком хранения вскрытой емкости с водой.

Обработка дозирующих устройств проводится с периодичностью - предусмотренной инструкцией по эксплуатации, но не реже одного раза в семь дней. Мойка с применением дезинфекционного средства

проводиться не реже одного раза в три месяца.

5 Порядок организации и проведения производственного контроля

Выделим виды опасных факторов при производстве пищевой продукции и, в соответствии с ними, обозначим перечень критических контрольных точек в процессе производства (изготовления) пищевой продукции:

5.1. Виды опасных факторов:

Опасные факторы сопряжены с производством продуктов питания, начиная с получения сырья, до конечного потребления, включая все стадии жизненного цикла продукции (обработку, переработку, хранение и реализацию) с целью выявления условий возникновения потенциального риска (рисков) и установления необходимых мер для их контроля.

Биологические опасности:

Источниками биологических опасных факторов могут быть люди, помещения, оборудование, вредители, неправильное хранение и вследствие этого рост и размножение микроорганизмов, воздух, вода, земля, растения.

Химические опасности:

Источниками химических опасных факторов могут быть люди, растения, помещения, оборудование, упаковка, вредители.

Физические опасности:

Физические опасности - наиболее общий тип опасности, который может проявляться в пищевой продукции, характеризующийся присутствием инородного материала.

5.2. Перечень критических контрольных точек процесса производства (изготовления) – параметров технологических операций процесса производства (изготовления) пищевой продукции, которые необходимо контролировать для недопущения снижения качества выпускаемой пищевой продукции.

5.2.1. Приемка сырья - Проверка качества продовольственного сырья и пищевых продуктов, документальная и органолептическая, а также условий и правильности её хранения и использования, к этому пункту разработаны следующие приложения:

Приложение №14. Проведение анализа рисков при закупке, приеме продуктов от поставщика в склад пищевых продуктов, и последующей передаче на пищеблок.

Приложение №15. Рекомендуемый ассортимент основных пищевых продуктов для использования в питании детей образовательных организациях.

Приложение №16. Требования к перевозке и приему пищевых продуктов в образовательные организации.

При организации питания детей в образовательной организации изначально придерживается рекомендуемого ассортимента основных пищевых продуктов для использования в питании детей образовательных организациях (Приложение №15) и не используются продукты, входящие в перечень пищевой продукции, которые не допускаются при организации питания детей в соответствии с СанПиН 2,3/2,4,3590-20 (Приложение №13), изначальный отбор пищевой продукции (в т.ч. при формировании спецификации при осуществлении закупок продуктов питания) позволяет нивелировать влияние Контрольной Точки риска, однако, следует (при наличии финансирования)

осуществлять лабораторное исследование поступающего сырья.

5.2.2. Хранение поступающего пищевого сырья осуществляется в соответствии с СанПиН 2,3/2,4,3590-20,

Данные о параметрах температуры и влажности фиксируются в специальных журналах (Приложения №7 и №8).

5.2.3. Обработка и переработка, термообработка при приготовлении кулинарных изделий.

Процесс приготовления пищевой продукции и кулинарных изделий в учреждении основывается на разработанном в соответствии с СанПиН 2,3/2,4,3590-20 и утвержденных индивидуальным предпринимателем, осуществляющим организацию питания, 10-дневном меню и технико-технологических карт (ТТК), выполненных по сборникам рецептов блюд для образовательных учреждений.

Горячие блюда (супы, соусы, напитки) - температура приготовления свыше 100° С, время приготовления зависит от сложности приготовления блюда, в среднем составляет от 2 ч до 3,5 ч.

Вторые блюда и гарниры - варятся при температуре свыше 100° С, время приготовления в среднем составляет от 20 мин. до 1 ч.

5.2.4 Условия хранения салатов при раздаче.

Салаты, винегреты заправляют непосредственно перед отпуском.

5.2.5 Контроль за температурой в холодильных установках, контроль температуры и влажности (гигрометром), соблюдение условий хранения в складских помещениях.

Продукты следует хранить согласно принятой классификации по видам продукции: сухие; хлеб; мясные; рыбные; молочно-жировые; гастрономические; овощи и фрукты.

Приложение №7. Журнал учета температуры в холодильниках (Форма, рекомендуемая СанПиН 2.3/2.4.3590-20).

Приложение №8. Журнал учета температуры и влажности воздуха в складских помещениях.

5.2.6. Особенности хранения и реализации готовой пищевой продукции – пищевая продукция в учреждении не хранится, реализуется в течение 2 часов с момента приготовления, согласно графика посещения столовой (Приложение №17).

Пробы отбираются и хранятся в соответствии с СанПиН 2.3/2.4.3590-20 в течение двух суток (48 часов).

6 Предельные значения параметров, контролируемых в критических контрольных точках.

6.1 Условия хранения сырья соответствуют требованиям, установленным изготовителем, в соответствии с товаросопроводительными документами и маркировкой на транспортной и потребительской упаковке.

Эти данные фиксируются в Журналах бракеража скоропортящейся продукции. В соответствии с указанными данными организуется хранение поступающей продукции в образовательной организации (на складе для хранения пищевой продукции №1), что фиксируется в соответствующих Журналах (Приложение №6 и №7). В случае нарушения работы холодильного оборудования продукция не допускается к приготовлению и утилизируется, неисправности оборудования устраняются.

6.2 Оценку качества блюд и кулинарных изделий проводят, как правило, по таким органолептическим показателям как: внешний вид, цвет, консистенция, запах и вкус. Для отдельных групп блюд количество показателей качества может быть снижено (прозрачные супы) или увеличено (мучные кондитерские и булочные изделия). Органолептический анализ блюд и кулинарных изделий проводят путем последовательного сопоставления этих показателей с их описанием в действующей нормативно-технической и технологической документации (требования к качеству представлены в технико-технологических и технологических картах к 10-дневному меню, а также ГОСТах на продукцию).

- При органолептической оценке соусных блюд, прежде всего, устанавливают кулинарную обоснованность подбора соусов к блюдам. Для соусов вначале определяют их консистенцию, переливая тонкой струйкой и пробуя на вкус. Затем определяют цвет, запах и консистенцию наполнителей, форму их нарезки, состав (лук, огурцы, корнеплоды и т.д.) и вкус.

При проверке качества блюд из отварных и жареных овощей прежде оценивают правильность технологической обработки сырья, а затем в установленном порядке исследуют консистенцию, запах, вкус и соответствие блюд рецептуре.

• При оценке блюд из рыбы проверяют правильность разделки и соблюдение рецептур; правильность подготовки полуфабрикатов (парезка, папировка); степень готовности; запах и вкус изделий;

• У мясных блюд вначале оценивают внешний вид блюда в целом и отдельно мясного изделия: форму парезки, состояние поверхности, папировки. Затем проверяют степень готовности изделий проколом поварской иглы по консистенции и цвету на разрезе. После этого оценивают запах и вкус блюда

6.3 Разработка системы мониторинга

Мониторинг качества готовой пищевой продукции фиксируется в Журнале бракеража готовой пищевой продукции (Приложения №11 и №12), а также в журнале общественного контроля за состоянием питания, который хранится в течение год (Приложение №18).

Проведение процедуры мониторинга и корректирующих действий представлены в приложении №19.

6.3.1 Температура и влажность (в помещениях, где хранятся сухие продукты) измеряется - ежедневно, с занесением в «Журнале учета температуры и влажности воздуха» - контроль проводится во всех холодильных установках и в местах хранения сухих продуктов (Приложение №8).

6.3.2 Термообработка - ведение бракеражного журнала готовой продукции. Ежедневно проводится оценка качества блюд и кулинарных изделий. При этом указывается наименование приема пищи, время снятия пробы, наименование блюд, результаты органолептической оценки блюд, включая оценку степени готовности и взвешивания порционных блюд, разрешение на раздачу (реализацию) продукции, ф.и.о. и личные подписи членов бракеражной комиссии (Приложение №11).

6.4. Порядок действий в случае отклонения значений показателей, указанных в пункте 6.3 настоящей части, от установленных предельных значений.

6.4.1 Нарушение температурного режима и относительной влажности воздуха при хранении сырья - после проведенных лабораторных исследований:

- а) при хороших результатах - сырье отправляют на термообработку;
- б) при отрицательных результатах - сырьё утилизируют.

6.4.2. После проведения оценки качества готовых блюд, с отметкой в бракеражном журнале, при нарушении технологии приготовления пищи, а также в случае неготовности, блюдо к выдаче не допускается до устранения выявленных кулинарных недостатков - его направляют на вторичную термообработку, и снова проводят оценку качества, с отметкой в бракеражном журнале.

6.5. Периодичность проведения проверки на соответствие выпускаемой пищевой продукции.

1 Лабораторный контроль (Приложения №20 и №21)

2 Органолептическая оценка (Приложения №12)

6.6. Периодичность проведения уборки, мойки, дезинфекции, дератизации и дезинсекции

производственных помещений, оборудования в процессе производства (изготовления) пищевой продукции.

Периодичность проведения уборки проводится согласно графика генеральной уборки, мойки оборудования в процессе производства (изготовления) пищевой продукции – после каждого изготовления пищи и по мере необходимости; дезинфекции, дератизации и дезинсекции производственных помещений – по мере необходимости:

Приложение №22. Периодичность проведения уборки, мойки, дезинфекции, дератизации и Дезинсекции производственных помещений, оборудования в процессе производства (изготовления) пищевой продукции.

Приложение №23. График генеральной и влажной уборки пищеблока

Приложение №24. Журнал учета дезинфекции и дератизации

6.7 Меры по предотвращению проникновения в производственные помещения грызунов, насекомых, синантропных птиц и животных.

6.7.1. Открывающиеся внешние окна (фрамуги) должны быть оборудованы легко снимаемыми для очищения защитными сетками от насекомых, птиц;

6.7.2. Обеспечить защиту от проникновения в производственные помещения животных, в том числе грызунов - плотно закрывающиеся двери, вовремя восстанавливать отверстия в стенах и полах, отверстия должны быть закрыты сетками или решетками;

6.7.3. Отверстия вентиляционных систем закрываются мелкоячеистой полимерной сеткой.

6.7.4. Обслуживание образовательной организации по дератизации и дезинсекции

осуществляется специализированными организациями, имеющими лицензии на право деятельности.

7 Мероприятия по предупреждению возникновения и распространения острых кишечных инфекций и пищевых отравлений (Приложение № 25)

7.1 Объектами производственного контроля являются: сырье и реализуемая продукция, вода водопроводная, технологическое оборудование, инвентарь, работающий персонал, условия труда работников.

7.2 Опасность воздействия неблагоприятных факторов производственной среды – определяется наличием работающего оборудования и функционирующих зданий и сооружений. В процессе трудовой деятельности работники могут подвергаться воздействию следующих вредных факторов:

физическим перегрузкам опорно – двигательного аппарата, воздействию неблагоприятного микроклимата (все категории работников), перенапряжению, воздействию химических веществ, дезинфицирующих средств при их приготовлении и применении (кухонный рабочий, мойщик посуды)

7.3. Производственный контроль включает:

7.3.1. Наличие на производстве ТР ТС 021/2011, официально изданных санитарных правил, системы их внедрения и контроля их реализации, методов и методик контроля факторов среды обитания в соответствии с осуществляемой действительностью

7.3.2. Осуществление лабораторных исследований и испытаний:

на рабочих местах, с целью влияния производства на здоровье человека (специальная оценка условий труда), сырья, полуфабрикатов, готовой продукции при хранении и реализации.

7.3.3 Организацию медицинских осмотров, профессиональную подготовку работающих, санитарно-гигиеническое обучение работников, связанных с приготовлением и раздачей пищи.

7.3.4. Контроль за наличием сертификатов, санитарно-эпидемиологических заключений, иных документов, подтверждающих качество, безопасность сырья, полуфабрикатов и готовой продукции.

7.3.5. Ведение учета и отчетности, установленной действующим законодательством по вопросам, связанным с производственным контролем.

7.3.6. Своевременное информирование органов местного самоуправления, органов и учреждений государственной санитарно-эпидемиологической службы Российской Федерации о ситуациях, создающих угрозу санитарно - эпидемиологическому благополучию населения.

7.3.7. Визуальный контроль специалистами за выполнением санитарно-противоэпидемических (профилактических) мероприятий, соблюдением санитарных правил, разработкой и реализацией мер, направленных на устранение выявленных нарушений.

7.4. Номенклатура, объем и периодичность лабораторных исследований и испытаний определяется с учетом наличия вредных производственных факторов, степени их влияния на здоровье человека и среду его обитания. Лабораторные исследования и испытания осуществляются с привлечением лаборатории, аккредитованной в установленном порядке.

7.5. Производственный контроль за качеством пищевой продукции должен осуществляться в соответствии с настоящей программой ХАССП МБОУ МБОУ школа – интернат г. Моздока.

7.6. Необходимые изменения, дополнения в Программу вносятся при изменении вида деятельности, требований законодательства или других существенных изменениях.

7.7. Ответственность за организацию и проведение производственного контроля за качеством пищевой продукции несет директор и лицо, назначенное по приказу.

8. Перечни должностей, подлежащих медицинским осмотрам и санитарно-гигиеническому обучению.

Учреждение в обязательном порядке обеспечивает прохождение медицинских осмотров персонала в соответствии с приказом Минздрава РФ от 28.01.2021 N 29Н. "Об утверждении Порядка проведения обязательных предварительных и периодических медицинских осмотров работников, предусмотренных частью четвертой статьи 213 Трудового кодекса Российской Федерации, Перечня медицинских противопоказаний к осуществлению работ с вредными и (или) опасными производственными факторами, а также работам, при выполнении которых проводятся обязательные предварительные и периодические медицинские осмотры"; и санитарно-гигиеническое

обучение персонала в соответствии со следующими Перечнями:

Приложение № 26 Перечень должностей работников, подлежащих медицинским осмотрам, профессионально-гигиенической подготовке в соответствии с установленными требованиями.

Приложение № 27 Перечень подлежащих профессионально-гигиеническому обучению согласно приказа МЗ РФ №229 от 29.06.02г «О профессиональной гигиенической подготовке и аттестации должностных лиц и работников организации»

9. Перечень возможных аварийных ситуаций, связанных с остановкой производства, нарушениями, создающих угрозу санитарно-эпидемиологическому благополучию населения:

- неудовлетворительные результаты производственного лабораторного контроля;
- получение сообщений об инфекционном, паразитарном заболевании (острая кишечная инфекция, вирусный гепатит А, трихинеллез и др.), отравлении, связанном с употреблением изготовленных блюд;
- отключение электроэнергии на срок более 4-х часов;
- неисправность сетей водоснабжения;
- неисправность сетей канализации;
- неисправность холодильного оборудования.

Мероприятия, предусматривающие безопасность окружающей среды:

- 1 Утилизация пищевых отходов в соответствии с СанПиН 2.3/2.4.3590-20.
- 2 Обеспечение удовлетворительных результатов производственного лабораторного контроля пищевой продукции посредством соблюдения требований СанПиН 2.3/2.4.3590-20, принципов ХАССП и технических регламентов Таможенного союза в части, касающейся образовательных учреждений.
- 3 Заключение договоров на проведение дератизации и дезинсекции с образовательными организациями, имеющими лицензии на право деятельности.
- 4 Заключение договоров с обслуживающей организацией, обеспечивающей исправную работу внутренних сетей водоснабжения, канализации, электросетей и оборудования, холодильного оборудования, вывоз и утилизацию мусора.
- 5 Заключение договоров с организациями здравоохранения по обеспечению медицинских осмотров персонала.
- 6 Заключение договоров ФГБУЗ «Центр гигиены и эпидемиологии» на обеспечения санитарно-гигиенического обучения персонала образовательной организации.
- 7 Иное.

10. Выполнение принципов ХАССП

- Индивидуальный предприниматель и руководство Образовательной организации назначает группу ХАССП, которая несет:
- ответственность за разработку, внедрение и поддержание системы ХАССП в рабочем состоянии;
 - качество выпускаемой пищевой продукции

10.1 Члены группы ХАССП в совокупности должны обладать достаточными знаниями и опытом в области технологии управления качеством, обслуживания оборудования и контрольно-измерительных приборов, а также в части нормативных и технических документов на продукцию.

10.2 В составе группы ХАССП должны быть координатор и технический секретарь, а также, при необходимости, консультанты соответствующей области компетентности.

10.3 Координатор выполняет следующие функции:

- формирует состав рабочей группы в соответствии с областью разработки;
- вносит изменения в состав рабочей группы в случае необходимости;
- координирует работу группы;
- обеспечивает выполнение согласованного плана;
- распределяет работу и обязанности;
- обеспечивает охват всей области разработки;
- представляет свободное выражение мнений каждому члену группы;
- делает все возможное, чтобы избежать трений или конфликтов между членами группы и их подразделениями;
- доводит до исполнителей решения группы;
- представляет группу в руководстве организации.

10.4 В обязанности технического секретаря входят:

- организация заседаний группы;
- регистрация членов группы на заседаниях;
- ведение протоколов решений, принятых рабочей группой.

10.5 Руководство образовательной организации обеспечивают помещения (характеристика, планировка), оснащение и предметы

10.6 Индивидуальный предприниматель, осуществляющий организацию питания, обеспечивает:

- правильные производственные технологии (GMP);
- процедуры на протяжении потока процесса, включая улучшение;
- контроль продукции (входной, в процессе, окончательный);
- документация;
- мониторинг требований;
- обучение персонала;
- правильные технологии гигиены и (GHP);
- санитарно-гигиенические состояние и уборка помещений и оборудования;
- соблюдение санитарно-гигиенических требований в процессе производства ПП
- гигиена персонала;
- практическое и теоретическое обучение по гигиене.

Также с целью недопущения неудовлетворительного качества выпускаемой пищевой продукции исполняют требования СанПиН 2.3/2.4.3590-20, а именно:

Приложение №35. Требования к составлению меню для организации питания детей разного возраста

Приложение №39. Требования к санитарному содержанию помещений пищеблока организации

Приложение №40. Основные гигиенические и противоэпидемические мероприятия, проводимые медицинским персоналом в образовательной организации

Приложение №36. Требования к прохождению профилактических медицинских осмотров, гигиенического воспитания и обучения, личной гигиены персонала

Приложение №37. Требования к соблюдению санитарных правил

11. Документация программы ХАССП

Одним из принципов программы ХАССП является обеспечение документального контроля на протяжении всего процесса изготовления пищевой продукции и контроля процесса в выделенных контрольных точках, а именно документация ХАССП включает в себя:

11.1. Документация программы ХАССП должна включать:

политику в области качества и безопасности выпускаемой продукции (Приложение №28); приказ о создании и составе группы ХАССП (форма приказа в Приложении №29); информацию о продукции (сопроводительная документация хранится на складе образовательной организации); информацию о производстве (План-схема пищеблока в Приложении №3); отчеты группы ХАССП с обоснованием выбора потенциально опасных факторов, результатами анализа рисков и выбору критических контрольных точек и определению критических пределов; рабочие листы ХАССП; процедуры мониторинга; процедуры проведения корректирующих действий; программу внутренней проверки системы ХАССП; перечень регистрационно-учетной документации.

11.2. Перечень форм учета и отчетности по вопросам осуществления производственного контроля:

1 Журнал бракеража скоропортящихся пищевых продуктов, поступающих на пищеблок (Приложение №6)

2 Журнал бракеража готовой пищевой (кулинарной) продукции (с отметкой качества органолептической оценки качества готовых блюд и кулинарных изделий) (Приложения №11 и №12)

3 Журнал проведения витаминизации третьих и сладких блюд (Приложение №10)

4 Журнал учета лабораторного контроля пищевой продукции (Приложение №20)

- 5 Гигиенический журнал учета результатов медицинских осмотров работников (в т.ч. связанных с раздачей пищи) (Приложение №30)
- 6 Гигиенический журнал (сотрудники) (Приложение №31)
- 7 Личные медицинские книжки каждого работника
- 8 Журнал учета включения бактерицидной лампы в холодном цехе (Приложение №32)
9. Акты отбора проб и протоколы лабораторных исследований
10. Договора и акты приема выполненных работ по договорам (вывоз отходов, дератизация, дезинсекция)
11. Журнал учета температуры в холодильниках (Приложение №7)
12. Журнал учета температуры и влажности воздуха в складских помещениях. (Приложение №8)
13. Журнал учета дезинфекции и дератизации (Приложение №24)
14. Журнал контроля санитарного состояния пищеблока и кладовой (Приложение №33)
15. Журнал мониторинга по принципам ХАССП (Приложение №34)
16. Журнал общественного контроля за организацией питания (Приложение №18)

Приложение №1.

**«Перечень Законов, действующих санитарных правил,
гигиенических нормативов и нормативно-правовых актов».**

-Федеральный закон от 30.03.99 №52-ФЗ «О санитарно-эпидемиологическом благополучии населения»;

- Федеральный закон от 02.01.2000 N 29-ФЗ (ред. от 13.07.2015) "О качестве и безопасности пищевых продуктов";

- ТР ТС 021/2011 «О безопасности пищевой продукции»;
- ТР ТС 007/2011 «О безопасности продукции, предназначенной для детей и подростков»;
- ТР ТС 005/2011 «О безопасности упаковки»;
- ТР ЕАЭС 040/2016 "О безопасности рыбы и рыбной продукции";
- ТР ТС 022/2011 «Пищевой продукция в части ее маркировки»;
- ТР ТС 023/2011 «Технический регламент на соковую продукцию из фруктов и овощей»;
- ТР ТС 029/2012 «Требования к безопасности пищевых добавок, ароматизаторов и технологических вспомогательных средств»;
- ТР ТС 033/2013 "О безопасности молока и молочной продукции";
- ТР ТС 024/2011 «Технический регламент на масложировую продукцию»;
- ТР ТС 025/2012 Технический регламент Таможенного союза "О безопасности мебельной продукции";
- Постановление Правительства РФ от 3 сентября 2010 г. N 681 "Об утверждении Правил обращения с отходами производства и потребления в части осветительных устройств, электрических ламп, ненадлежащие сбор, накопление, использование, обезвреживание, транспортирование и размещение которых может повлечь причинение вреда жизни, здоровью граждан, вреда животным, растениям»;
- СП 2.4.3648-20 «Санитарно-эпидемиологические требования к организациям воспитания и обучения, отдыха и оздоровления детей и молодежи»;
- СанПиН 2.3/2.4.3590-20 "Санитарно-эпидемиологические требования к организациям общественного питания населения";
- СанПиН 1.2.3685-21 "Гигиенические нормативы и требования к обеспечению безопасности и (или) безвредности для человека факторов среды обитания";
- СанПиН 2.1.3684-21 "Санитарно-эпидемиологические требования к содержанию территорий городских и сельских поселений, к водным объектам, питьевой воде и питьевому водоснабжению, атмосферному воздуху, почвам, жилым помещениям, эксплуатации

производственных, общественных помещений, организации и проведение санитарно-противоэпидемических (профилактических) мероприятий";

- СанПиН 1.1.1088-01 "Организация и проведение производственного контроля за соблюдением санитарных правил и выполнением санитарно-противоэпидемических (профилактических) мероприятий";

- СП 2.1.3678 - 20 "Санитарно-эпидемиологические требования к эксплуатации помещений, зданий, сооружений, оборудования и транспорта, а также условиям деятельности хозяйствующих субъектов, осуществляющих продажу товаров, выполнение работ или оказание услуг";

- СП 3.1/2.4.3598-20 "Санитарно-эпидемиологические требования к устройству, содержанию и организации работы образовательных организаций и других объектов социальной инфраструктуры для детей и молодежи в условиях распространения новой коронавирусной инфекции (COVID-19)";

- СП 3.1.3597-20 "Профилактика новой коронавирусной инфекции (COVID-19)";

- СанПиН 3.3686-21 «Санитарно-эпидемиологические требования по профилактике инфекционных болезней»;

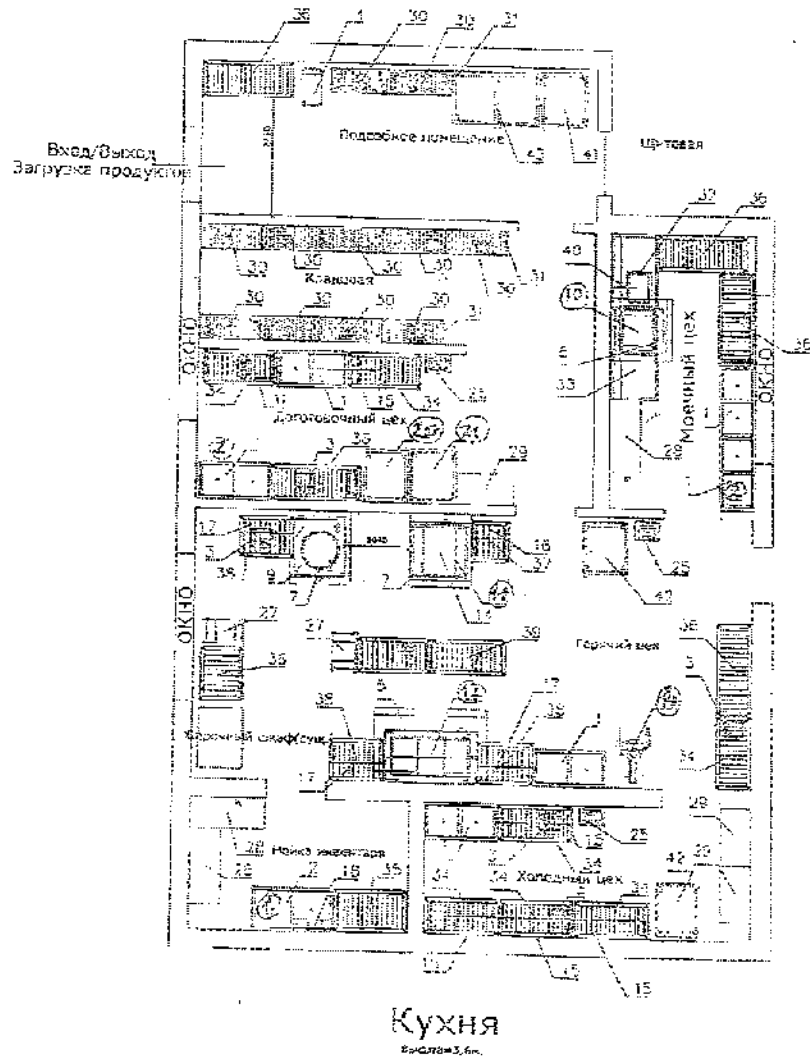
- СП 2.2.3670-20 Санитарно - эпидемиологические требования к условиям труда;

Приказ Минздрава России от 21.03.2014 года № 125н "Календарь профилактических прививок по эпидемическим показателям";

- Приказ Минздрава РФ от 28.01.2021 N 29Н. "Об утверждении Порядка проведения обязательных предварительных и периодических медицинских осмотров работников, предусмотренных частью четвертой статьи 213 Трудового кодекса Российской Федерации, Перечня медицинских противопоказаний к осуществлению работ с вредными и (или) опасными производственными факторами, а также работам, при выполнении которых проводятся обязательные предварительные и периодические медицинские осмотры".

Перечень оборудования пищеблока МБОУ школа – интернат г. Моздока

Наименование помещения	Оборудование
Кладовая	Стеллажи, полтоварники, среднетемпературные и низкотемпературные холодильные шкафы (при необходимости), весы, стол для выдачи продуктов, термометры для измерения температуры и влажности воздуха, наличие естественной системы вентиляции воздуха
Овощной цех (первичной обработки овощей)	Производственные столы, картофелеочистительная машины, моечные ванны, раковина для мытья рук, наличие естественной системы вентиляции воздуха
Холодный цех	Производственные столы (не менее двух), контрольные весы, среднетемпературный холодильный шкаф (обеспечивающий возможность Соблюдения "товарного соседства" и хранения необходимого объема пищевых продуктов), универсальный механический привод, бактерицидная установка для обеззараживания воздуха, крепление с установкой разделочного инвентаря, моечная ванна для повторной обработки овощей, не подлежащих термической обработке, зелени и фруктов, раковина для мытья рук.
Цех первичной обработки	Производственные столы (для разделки мяса, рыбы, овощи, фрукты) -не менее четырех, контрольные весы, электромясорубка, колода для разруба мяса, моечные ванны, крепление с установкой разделочного инвентаря, наличие естественной системы вентиляции воздуха, раковина для мытья рук
Горячий цех	Производственные столы (не менее двух: для сырой и готовой продукции), электрическая шпата, электрическая сковорода, духовой (жарочный) шкаф, электропривод для готовой продукции, мясорубка МИМ, блендер погружной, электрокотел, контрольные весы, мармитная линия Аста ПМС70КМ-01.2, наличие естественной и принудительной системы вентиляции воздуха, раковина для мытья рук.
Цех по обработке яйца и птицы	Разделочные столы не менее 2 штук, моечная ванна 4 шт., раковина для мытья рук.
Моечная для мытья столовой посуды	Производственный стол, моечные ванны, стеллаж, раковина для мытья рук
Моечная для мытья кухонной посуды	Производственный стол, моечные ванны, стеллаж, раковина для мытья рук.
Моечная для обработки тары после п/о	Моечная ванна, наличие подводки горячей воды с помощью гибкого шланга и душевой насадки.



Примечания:

- 1. Все размеры даны в мм со значащими нулями.
- 2. Выявленные дефекты сантехнических и электротехнических систем, а также состояние полов, перегородок и иных конструкций по плану.
- 3. Для улучшения звукоизоляции помещений предложено установить звукопоглощающие материалы.
- 4. В помещениях, где требуется повышенная влажность воздуха, предложено установить вентиляторы.
- 5. При проектировании сантехнических систем, сантехники, сантехники, сантехники.
- 6. Если в сантехнических помещениях должны быть установлены сантехнические устройства.

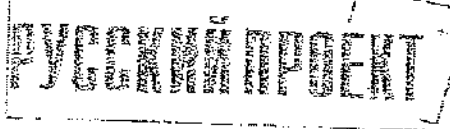
Закладчик	Дев.	Дата
Монтажник		
Инженер		
Технолог	Лавренко С.	13.05.14

Школа-интернат г. Моздок

Рабочие чертежи оборудования

Лист 1 Листов 1

Проектный отдел



Журнал регистрации неисправности
технологического и холодильного оборудования

Наименование неисправного оборудования	Дата установки неисправности	Принятые меры	Дата и час устранения неисправности	Подпись ответственного лица
1	2	3	4	5

Журнал проведения генеральной и влажной уборки помещений

№	Вид уборки	периодичность	Дата и время проведения мероприятия																																	
			1	2	3	4	5	6	7	8	9	10	11	12	13	14	15	16	17	18	19	20	21	22	23	24	25	26	27	28	29	30	31			
1	Санитарные узлы																																			
	промывка полов и инвентаря	ежедневно																																		
	чистка зеркал, раковин, очищение унитаза от налета	2 раза в неделю																																		
	генеральная уборка	еженедельно согласно графика																																		
2	Разделочки																																			
	промывка очищение	ежедневно																																		

	генеральная уборка	еженедельно согласно графика	
3	Уборка бытовых помещений, помещение мойки		
	промывка полов, протирка пыли, вынос мусора	ежедневно	
	генеральная уборка	еженедельно согласно графика	
4	Уборка цеха	ежедневно	
5	Уборка обеденного зала	ежедневно, после каждого приема пищи	
6	Уборка склада пищевых продуктов	ежедневно	
7	Уборка цеха холодных закусок	Ежедневно, согласно графика	
8	Уборка бытовых помещений , помещение мойки	Ежедневно, согласно графика	
9	Уборка цеха Первичной обработки	обработки	

Журнал бракеража
 скоропортящейся пищевой продукции
 (по Приложению 5 СанПиН 2.3/2.4.3590-20)

Дата и час поступления пищевой продукции	Наименование	Фасовка	Дата выработки	Изготовитель	Поставщик	Количество поступившего продукта	Номер документа подтверждения	Результаты органолептической оценки	Условия хранения, конечный срок реализации	Дата и час фактической реализации	Подпись ответственного лица	Примечание (Указываются факты списания, возврата продуктов и др)
								Безопасность и пригодность продукта				

Журнал учета
 температурного режима холодильного оборудования
 (по Приложению 2 к СанПиН 2.3/2.4.3590-20)

Наименование производственного помещения	Наименование холодильного оборудования	Месяц/дни: (t в °C)									
		1	2	3	4	5	6	9	10	11	12

Журнал учета

температуры и влажности в складских помещениях
(по приложению 3 к СанПиН 2.3/2.4.3590-20)

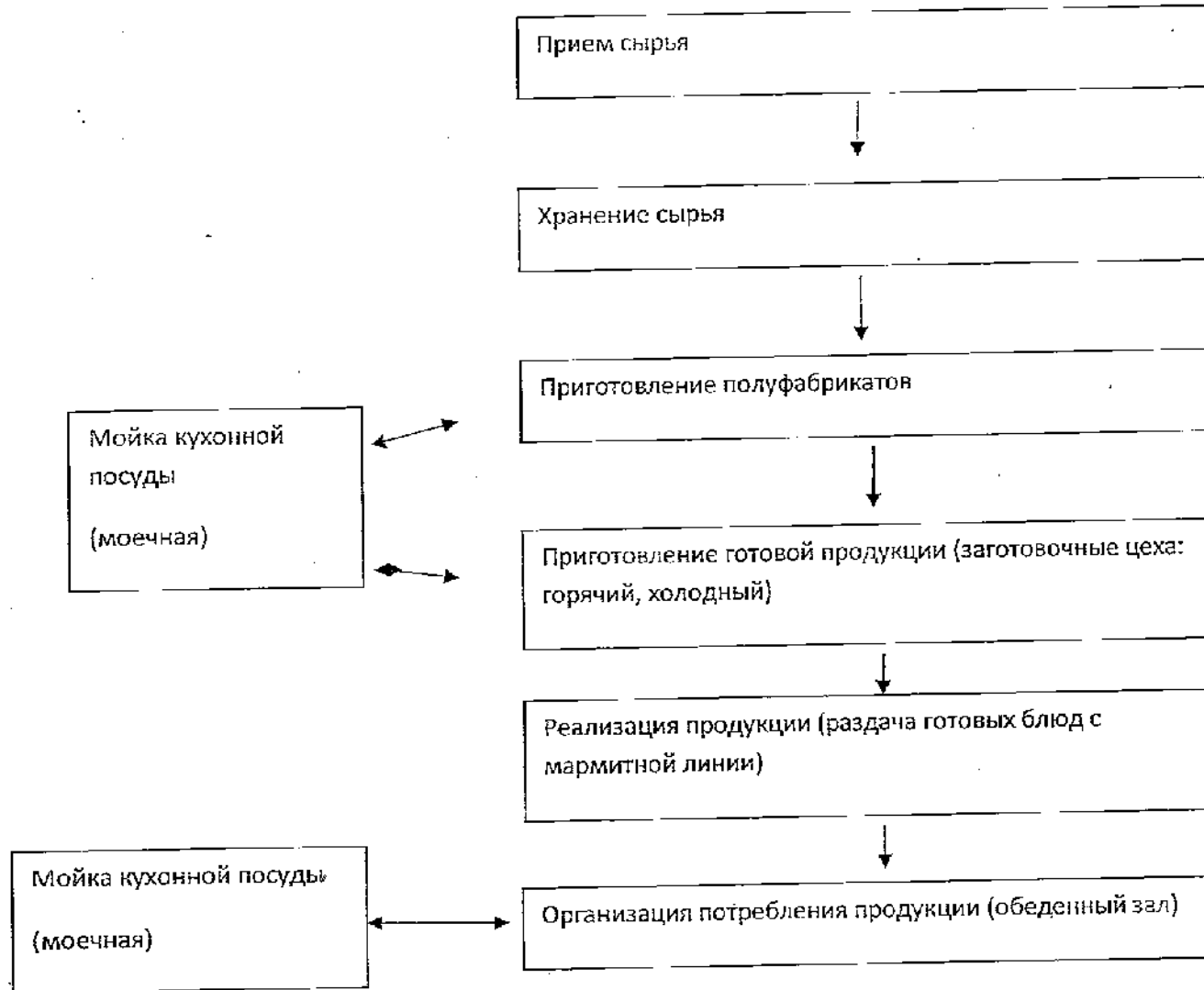
№	Наименование складского помещения	Месяц/дни: (t в °С)									
		1	2	3	4	5	6	7	10	11	12

Пример технико-технологической карты

Технологическая карта №	Фрикадельки из кур или филе кур			
Наименование кулинарного изделия				
Наименование сборника рецептур	Сборник рецептур на продукцию для обучающихся во всех образовательных организациях			
Наименование сырья	Расход сырья и полуфабрикатов			
	1 порция		100 порций	
	Брутто, г	Нетто, г	Брутто, кг	Нетто, кг
Бройлер-цыпленок	206/185,4	74/66,6	12	7,4/6,66
Куриные окорока	132/118,8	74/66,6	13,2/11,88	7,4/6,66
Филе п/п	75,4/67,9	74/66,6	7,54/6,79	7,4/6,66
Хлеб пшеничный	16/14,4	16/14,4	1,6/1,44	1,6/1,44
Внутренний жир	4	4	0,4	0,4
лук	4,8	4	0,48	0,4

Масса п/ф		114/102,6		
Масса готовых фрикаделек		100/90		
Масло сливочное	10	10	1	1
Выход:	110	возраст	12 лет и старше	
	100	возраст	7-11 лет	
Технология приготовления	Из котлетной массы, приготовленной как на котлеты, разделяют шарики по 2-3 штуки на порцию и отваривают на пару или в воде. Отпускают фрикадельки с гарниром и маслом			
Требования к качеству	Внешний вид: изделия в форме шариков одинакового размера, уложенные в тарелку, сбоку гарнир			
Цвет и запах	Свойственный изделиям из котлетной массы.			
Консистенция	Сочная, нежная			
Вкус	Умеренно соленый, свойственный свежеприготовленным изделиям из котлетной массы.			
Химический состав, витамины и микроэлементы на 1 порцию				
Белки	13,72/12,34	Ca	48,42/43,57	
Жиры	19,86/17,87	Mg	14,42/12,97	
Углеводы	8,10/7,29	Fe	1,14/1,02	
Энергетическая ценность	8,10/7,29	C	1,02/0,92	

Блок-схема технологического процесса



Журнал проведения витаминизации третьих и сладких блюд

Дата	Наименование препарата	Наименование блюда	Количество питающихся	Общее количество Внесенного витаминного препарата (гр)	Время внесения препарата или приготовления витаминизированного блюда	Время приема блюда	Примечание

Журнал бракеража готовой пищевой продукции
(по Приложению N 4 СанПиН 2.3/2.4.3590-20)

Дата и час изготовления блюда	Время снятия бракеража	Наименование готового блюда	Результат органолептической оценки качества готовых блюд	Разрешение к реализации блюда, купольного изделия	Подпись членов бракеражной комиссии	Результаты измерения порционных блюд	Примечания (Указываются факты затрещивок к реализации готовой продукции)

Органолептическая оценка готовой пищевой продукции
(разработана специально для журнала бракеража готовой пищевой продукции)

Оценка качества блюд и готовых кулинарных изделий:	При каких условиях:
«отлично»	Соответствие по вкусу, цвету и запаху, внешнему виду и консистенции, утвержденной рецептуре и другим показателям, предусмотренным требованиями.
«хорошо»	Имеется один незначительный дефект (пересолен не доведен до нужного цвета и др.)
«удовлетворительно»	Имеются отклонения от требований кулинарии, но пригодны для реализации без переработки.
«неудовлетворительно»(брак)	Имеются следующие недостатки: посторонний, несвойственный изделиям вкус и запах, резкопересоленные, резко кислые, горькие, недоваренные; недожаренные; подгорелые; утратившие свою форму, имеющие несвойственную консистенцию; другие признаки, порочащие блюда и изделия.

Перечень пищевой продукции,
которая не допускается при организации питания детей
(по Приложение N 6 к СанПиН 2.3/2.4.3590-20)

1. Пищевая продукция без маркировки и(или) с истекшими сроками годности и (или) признаками недоброкачества.
2. Пищевая продукция, не соответствующая требованиям технических регламентов.
3. Мясо сельскохозяйственных животных и птицы, рыба, не прошедшие ветеринарно-санитарную экспертизу
4. Субпродукты, кроме говяжьей печени, языка, сердца,
5. Непотрошенная птица .
6. Мясо диких животных.
7. Яйца и мясо водоплавающих птиц.
8. Яйца с загрязненной и (или) поврежденной скорлупой, а также яйца из хозяйств, неблагополучных по сальмонеллёзу.
9. Консервы с нарушением герметичности банок, бамбажные, «хлопуши», банки с ржавчиной деформированные.
10. Крупа, мука, сухофрукты, загрязненные различными примесями или зараженные амбарными вредителями.

- 11 Пашевая продукция домашнего (не промышленного) изготовителя.
- 12 Кремовые кондитерские изделия (пирожные торты)
- 13 Зельцы, изделия из мясной обрезки, диафрагмы; рулеты из мякоти голов, кровяные и ливерные колбасы, заливные блюда, студни, форшмаг из сельди.
- 14 Макароны по-флотски (с фаршем), макароны с рубленым яйцом.
- 15 Творог из непастеризованного молока, фляжный творог, фляжную сметану без термической обработки.
- 16 Простокваша «самоквас».
- 17 Грибы и продукты (кулинарные изделия), из них приготовленные
- 18 Квас
- 19 Соки концентрированные диффузионные
- 20 Молоко и молочная продукция из хозяйств, неблагополучных по заболеваемости продуктивных сельскохозяйственных животных, а также не прошедшая первичную обработку и пастеризацию.
- 21 Сырокопченые мясные гастрономические изделия и колбасы.
- 22 Блюда изготовленные из мяса, птицы, рыбы (кроме) соленой, не прошедших тепловую обработку.
- 23 Масло растительное, пальмовое, рапсовое, кокосовое, хлопковое.
- 24 Жареная во фритюре пищевая продукция и продукция общественного питания.
- 25 Уксус, горчица, хрен, перец острый (красный и, черный).
- 26 Острые соусы, кетчупы, майонез.
- 27 Овощи и фрукты консервированные, содержащие уксус
- 28 Кофе натуральный; тонизирующие напитки (в том числе энергетические).
29. Кулинарные, гидрогенизированные масла и жиры
- 30 Ядро абрикосовой косточки, арахис.
- 31 Газированные напитки; газированная вода питьевая.
- 32 Молочная продукция и мороженое на основе растительных жиров.
- 33 Жевательная резинка.
- 34 Кумыс, кисломолочная продукция с содержанием этанола (более 0,5%)
- 35 Карамель, в том числе леденцовая.
- 36 Холодные напитки и морсы (без термической обработки) из плодово - ягодного сырья.
- 37 Окрошки и холодные супы.
- 38 Яичница-глазунья.
- 39 Паштеты, блинчики с мясом и с творогом.
- 40 Блюда из (или на основе) сухих пищевых концентратов, в том числе быстрого приготовления.
- 41 Картофельные и кукурузные чипсы
- 42 Изделия из рубленого мяса и рыбы, салаты, блины и оладьи, приготовленные в условиях палаточного лагеря

- 43 Сырки творожные; изделия творожные более 9% жирности
 44 Молоко и молочные напитки стерилизованные менее 2,5% и более 3,2% жирности.
 45 Готовые кулинарные блюда, не входящие в меню текущего дня, реализуемые через буфет.

Приложение №14

Анализа рисков при закупке, приеме продуктов

Оценка поставщиков поступающей продукции	Подразумевает запрос и хранение подтверждающих документов о соблюдении необходимого уровня безопасности
Транспортировка	Подразумевает использование спец. транспорта; правильное температурное сопровождение, товарное соседство, наличие медицинской книжки у водителя-экспедитора
Процедура получения сырья	Подразумевает целостность упаковки; наличие маркировки; наличие сопроводительной документации
Оценка качества поступающего сырья	Подразумевает периодический контроль качества выполняемый сторонними лабораториями.

Приложение №15

Рекомендуемый ассортимент
 основных пищевых продуктов для использования в питании детей
 (по Приложению N 11 к СанПиН 2.4.1.3049-13)

Мясо и мясопродукты:

- говядина I категории,
 - телятина,
 - нежирные сорта свинины и баранины;
 - мясо птицы охлажденное (курица, индейка),
 - мясо кролика,
 - сосиски, сардельки (говяжьи), колбасы, субпродукты говяжьи (печень, язык, сердце).
- Рыба и рыбопродукты - треска, горбуша, лосось, хск, минтай, ледяная рыба, судак, морепродукты.

Яйца куриные - в виде омлетов или в вареном виде.

Молоко и молочные продукты:

- молоко (2,5%, 3,2% жирности), пастеризованное, стерилизованное;
- сгущенное молоко (цельное и с сахаром).
- творог не более 9% жирности - после термической обработки; творог и творожные изделия промышленного выпуска в мелкоступной упаковке;
- сыр неострых сортов (твердый, полутвердый,)
- сметана - после термической обработки;

Кисломолочные продукты промышленного выпуска; ряженка, бифидок, кефир, йогурты, простокваша; не менее 2,53% жирности

Пищевые жиры:

- сливочное масло (72,5%, 82,5% жирности);
- растительное масло (подсолнечное)
- маргарин ограничено для выпечки.

Кондитерские изделия:

- зефир, пастила, мармелад;
- шоколад и шоколадные конфеты - не чаще одного раза в неделю;
- галеты, печенье, крекеры, вафли, пряники, кексы (предпочтительнее с минимальным количеством пищевых ароматизаторов и раскислителей);
- пирожные, торты (песочные и бисквитные, без крема);
- джемы, варенье, повидло, мед - промышленного выпуска.

Овощи:

- овощи свежие: картофель, капуста белокочанная, капуста краснокочанная, капуста цветная, брюссельская, брокколи, капуста морская, морковь, свекла, огурцы, томаты, перец сладкий, кабачки, баклажаны, патиссоны, лук (зеленый и репчатый), чеснок (с учетом индивидуальной переносимости),

петрушка, укроп, листовая салат, пастернак, шпинат, сельдерей, брюква, репа, редис, редька, тыква,

коренья белые сушеные, томатная паста, томат-шюре;

овощи

быстрозамороженные (очищенные полуфабрикаты): картофель, капуста цветная, брюссельская, брокколи, капуста морская, морковь, свекла, перец сладкий, кабачки, баклажаны, лук (репчатый), шпинат, сельдерей, тыква, горошек зеленый, фасоль стручковая.

Фрукты:

- яблоки, груши, бананы, слива, персики, абрикосы, ягоды (в том числе быстрозамороженные);
- цитрусовые (апельсины, мандарины, лимоны) - с учетом индивидуальной переносимости;
- тропические фрукты (манго, киви, ананас, гуава) - с учетом индивидуальной переносимости;

- сухофрукты.

Бобовые: горох, фасоль, соя, чечевица.

Орехи: миндаль, фундук, ядро грецкого ореха.

Соки и напитки:

- натуральные отечественные и импортные соки и пектары промышленного выпуска (осветленные и с мякотью);

- напитки промышленного выпуска на основе натуральных фруктов;

- витаминизированные напитки промышленного выпуска без консервантов и искусственных пищевых добавок;

- кофе (суррогатный), какао, чай.

Консервы:

- говядина тушеная (в виде исключения при отсутствии мяса) для приготовления первых блюд);

- компоты, фрукты дольками;

- баклажанная и кабачковая икра для детского питания;

- зеленый горошек;

- кукуруза сахарная;

- фасоль стручковая консервированная;

- томаты и огурцы соленые, консервированные без добавления уксуса

Хлеб (ржаной, пшеничный или из смеси муки, предпочтительно обогащенный), крупы, макаронные изделия - все виды без ограничения.

Соль поваренная йодированная - в эндемичных по содержанию йода районах.

Приложение №16

Требования к перевозке и приему пищевых продуктов в образовательных организациях

1 Транспортировка пищевых продуктов проводится в условиях, обеспечивающих их сохранность и предохраняющих от загрязнения. Доставка пищевых продуктов осуществляется специально выделенным для перевозки пищевых продуктов транспортом. Допускается использование одного транспортного средства для перевозки разных групп пищевых продуктов при условии проведения между рейсами санитарной обработки транспорта с применением дезинфицирующих средств либо при условии использования транспортного средства с кузовом, разделенным на изолированные отсеки, либо с использованием контейнеров с крышками, для раздельного размещения сырья и готовых пищевых продуктов.

2 Скоропортящиеся пищевые продукты перевозятся охлаждаемым или изотермическим транспортом, обеспечивающим сохранение установленных температурных режимов хранения, либо в изотермических контейнерах.

3 Транспортные средства для перевозки пищевых продуктов должны содержаться в чистоте, а их использование обеспечить условия, исключающие загрязнение и изменение органолептических свойств пищевых продуктов.

Транспортные средства должны подвергаться регулярной очистке, мойке, дезинфекции с периодичностью, необходимой для того, чтобы грузовые отделения транспортных средств и контейнеры не могли являться источником загрязнения продукции.

4 Лица, сопровождающие продовольственное сырье и пищевые продукты в пути следования и выполняющие их погрузку и выгрузку, должны использовать специальную одежду (халат, рукавицы), иметь личную медицинскую книжку установленного образца с отметками о результатах медицинских осмотров, в том числе лабораторных обследований, и отметкой о прохождении профессиональной гигиенической подготовки.

приложение №17

График посещения столовой

Утверждаю:

Директор школы: Гречаная И.В. /

Приказ № от . .202 года

График приема пищи в школьной столовой

Режимные моменты	Время приема пищи	Категория детей
1 завтрак	08.00-08.15	Ночующие дети
2 завтрак	10.00-10.20	1-4 кл.
	11.00 -11.20	5-9 кл. ночующие дети
обед	12.50- 13.10	Коррекционный класс
	13.00-13.20	1-2 классы
	13.20-13.40	3-4 классы
	13.50-14.10	5-6 классы
	14.10-14.30	7-9 классы
1 ужин	18.00-18.20	Ночующие дети
2 ужин	19.10-19.20	Ночующие дети

Журнал общественного контроля за организацией питания

Дата	Время	ФИО эксперта	Объекты	Пробы	Выводы	Рекомендации эксперта

Проведение процедуры мониторинга и корректирующих действий

Внутренний мониторинг питания	Внешний мониторинг питания (проводиться родительским советом, либо родителем (законным представителем))
Ежедневно: (бракеражская комиссия) -осмотр внешнего вида блюда: консистенции, соотношение с ТТК, - органолептическая оценка (вкус, цвет, запах)	Ежедневно: путем контроля на электронном носителе
1 раз в неделю: (рабочая группа ХАССП) проводит: осмотр внешнего вида блюда - консистенции - соотношение с ТТК - органолептическая оценка (вкус, цвет, запах) - оценку по взвешиванию, подаче блюда, приему пищи обучающимся.	1 раз в неделю: -осмотр внешнего вида блюда - консистенции - соотношение с ТТК - органолептическая оценка (вкус, цвет, запах) - оценку по взвешиванию, подаче блюда, приему пищи обучающимся.

Журнал учета лабораторного контроля пищевой продукции

№№	Дата забора проб	Наименование лабораторного исследования пищевой продукции	Наименование специализированной организации, осуществляющее лабораторное исследование	Результат контроля	Мероприятия после контроля проб

Объем и периодичность проведения лабораторных и инструментальных исследований в МБОУ школа – интернат г. Моздока

Вид исследований	Объект исследования (обследования)	Количество не менее	Краткость не реже
Микробиологические исследования проб блюд на соответствие требованиям санитарного законодательства	Салаты, сладкие блюда, напитки, вторые блюда, соусы, творожные, яичные, овощные блюда	2-3 блюда исследуемого приема пищи	1 раз в квартал
Калорийность, выход блюд и соответствие химического состава	Суточный рацион питания	1	1 раз в год
Микробиологические исследования смывов на наличие санитарно-показательной микрофлоры (БГКП)	Объекты производственного окружения, руки и спецодежда персонала	3-5 смывов	1 раз в год
Исследования питьевой воды на соответствие требованиям Санитарных норм, правил и гигиенических нормативов по Химическим и микробиологическим показателям	Питьевая вода разводящей сети помещений; моечных столовой и кухонной посуды; цехах: овощном, холодном, горячем, дототовочном (выборочно)	2 пробы	При вводе в эксплуатацию, после аварий на водопроводе и по эпид. показаниям
Исследование параметров микроклимата производственных помещений	Рабочее место	Во всех помещениях пищеблока	Регулярно путем самоконтроля при наличии приборов контроля температуры воздуха и влажности
Исследование уровня искусственной освещенности в производственных помещениях	Рабочее место	Во всех помещениях пищеблока	При вводе в эксплуатацию, при изменении схемы освещения

Периодичность проведения уборки, мойки, дезинфекции

№№	Дата проведения уборки	Наименование объекта, подлежащего дезинфекции	Площадь	Наименование дезинфицирующего средства, концентрация	Количество израсход. препарата	Роспись ответственного за выполнение работ

График генеральной и влажной уборки пищеблока

Наименование помещения	Вид уборки	Периодичность, время	Лицо, проводимое уборку
Цех первичной обработки	ежедневная		
	генеральная		
Горячий цех	ежедневная		
	генеральная		
Обеденный зал	ежедневная		
	генеральная		
Подсобные помещения	ежедневная		
	генеральная		

Журнал учета дезинфекции и дератизации

Дата предоставления документа специализированной организацией	Наименование документа (например, акт выполненных работ) и /или проведенные мероприятия*	Личная подпись ответственного

Перечень мероприятий по контролю за соблюдением санитарных правил

№№	Наименование мероприятия	Периодичность производственного контроля
1	Входной контроль поступающего сырья:	
1.1	Контроль за наличием необходимой сопроводительной документации	При поступлении
1.2	Проверка органолептических показателей	Каждая партия
2	Контроль за условиями хранения и сроками годности	Ежедневно
3	Контроль за соблюдением параметров технологического процесса в соответствии с технологическими инструкциями	Каждый технологический цикл производства
4	Контроль качества готовой продукции:	
4.1	Органолептические показатели	Каждая партия

5	Контроль обеспечения поточности технологических процессов и отдельных зон для сырья и готовых продуктов при производстве, хранении и реализации пищевых продуктов	постоянно
6	Соблюдение технологий изготовления продукции в соответствии с установленными требованиями	постоянно
7	Санитарно-техническое состояние помещений, водопроводно-канализационной системы, системы вентиляции, энергосбережения	постоянно
8	Наличие запаса моющих и дезинфицирующих средств	постоянно
9	Наличие и использования инструкций по приготовлению растворов моющих и дезинфицирующих средств.	постоянно
10	Своевременность и качество проведения санитарной обработки на предприятии	постоянно
11	Проведение генеральных уборок и санитарных дней	По графику
12	Целостность ламп, плафонов, термометров.	Постоянно
13	Проведение измерений параметра микроклимата (температура, влажность)	ежедневно
14	Проведение противогриппозных мероприятий: соблюдение температурного режима в производственных и административных помещениях проведение вакцинации против гриппа сотрудников	постоянно
15	обеспечение выдачи специальной одежды и средств защиты.	постоянно
16	контроль за своевременным прохождением сотрудниками: гигиенической подготовки, аттестации, медицинских осмотров,	При поступлении и в соответствии с требованиями СанПиП
17	Контроль за организацией стирки специальной одежды	постоянно
18	контроль за соблюдением правил личной гигиены работниками предприятия	постоянно
19	Выявление сотрудников с гнойничковыми заболеваниями кожи, инфекционными заболеваниями, отстранение их от работы, направление на лечение	постоянно
20	Контроль за проведением дератизации и дезинсекции; -отсутствие грызунов -отсутствие членистоногих	1 раз в месяц 2 раза в месяц
21	Контроль за обращением отходов, в том числе соблюдением условий сбора, накопления и утилизации отходов производства.	постоянно
22	Контроль за ведением учетной документации	постоянно

Перечень должностей работников, подлежащих медицинским осмотрам

Ответственный за приказом Зед
 Повар Зед
 Подсобный (кухонный рабочий) Зед
 Уборщик помещений Зед

Наименование осмотров, обследований	Кратность обследований
Осмотр терапевтом	При поступлении на работу, в дальнейшем – 1 раз в год.
Осмотр дерматовенеролога	При поступлении на работу, в дальнейшем – 1 раз в год.
Осмотр оториноларингологом	При поступлении на работу, в дальнейшем – 1 раз в год.
Осмотр стоматологом	При поступлении на работу, в дальнейшем – 1 раз в год.
Осмотр психиатром	При поступлении на работу, в дальнейшем – 1 раз в год.
Осмотр наркологом	При поступлении на работу, в дальнейшем – 1 раз в год.
Осмотр инфекционистом	По рекомендации врачей специалистов.
Исследование крови на сифилис	При поступлении на работу, в дальнейшем – 1 раз в год.
Исследование на носительство кишечных инфекций и серологическое исследование на брюшной тиф	При поступлении на работу, в дальнейшем – 1 раз в год.
Рентгенография грудной клетки	При поступлении на работу, в дальнейшем – 1 раз в год.
Исследование на гельминтозы	При поступлении на работу, в дальнейшем – 1 раз в год.
Мазок из зева и носа на наличие патогенного стафилококка	При поступлении на работу, в дальнейшем – 1 раз в год.
Мазки на гонорею	При поступлении на работу, в дальнейшем – 1 раз в год.
Осмотр акушером-гинекологом	Не реже 1 раз в год.
Клинический анализ крови	Не реже 1 раз в год.
Клинический анализ мочи	Не реже 1 раз в год.
Электрокардиография	Не реже 1 раз в год.
Биохимический скрининг	Не реже 1 раз в год.
Маммографию или УЗИ молочных желез	Женщины в возрасте старше 40 лет 1 раз в 2 года
Исследование на носительство кишечных инфекций	При поступлении на работу, в дальнейшем – 1 раз в год.

Перечень подлежащих профессионально-гигиеническому обучению
 (Согласно Сан.Пин2.3/2.4.3590-20)

Перечень должностей, работников подлежащей прохождению гигиенического обучения	Количество	Периодичность прохождения
Ответственная за питание	1	При поступлении на работу, в дальнейшем – 1 раз в год.
Повар	1	При поступлении на работу, в дальнейшем – 1 раз в год.
Подсобный (кухонный) рабочий	1	При поступлении на работу, в дальнейшем – 1 раз в год.
Мойщик посуды	1	При поступлении на работу, в дальнейшем – 1 раз в год.

**Политика МБОУ школа интернат г. Моздока
в области качества и безопасности выпускаемой продукции**

Основная цель в области качества и безопасности продукции:

1 Предоставлять соответствующим российским стандартам и стандартам Таможенного Союза пищевую продукцию, которая отвечает требованиям потребителей (воспитанников, родителей (законных представителей))

Задачи МБОУ школа – интернат г. Моздока в области обеспечения системы качества и безопасности пищевой продукции:

1 Обеспечение непрерывного совершенствования процесса производства пищевой продукции,

2 Обеспечение стабильности качества продукции на всех этапах ее жизненного цикла,

3 Постоянное стремление к повышению качества и безопасности разнообразных видов пищевой

4 Повышение эффективности пользования ресурсов,

5 Совершенствование системы менеджмента качества, разработки и внедрение системы управления качеством, основанной на принципах ХАССП, потребителей (воспитанникам, родителям (законным представителям)) контролирующим органам подтверждения соответствия продукции установленным требованиям действующим стандартам и нормативам,

Основными методами реализации политики в области качества и безопасности продукции являются:

1 Персональная ответственность руководителя и сотрудников, чья деятельность связана с приготовлением и раздачей пищи, перед потребителем за качество продукции,

2 Постоянная работа с поставщиками пищевого сырья с целью улучшения качества и безопасности поставляемой продукции.

3 Совершенствование форм и методов организации производства, повышение уровня культуры производства пищевой продукции,

4 Повышение уровня знаний и профессионального мастерства сотрудников, чья деятельность связана с приготовлением и раздачей пищи,

5 Совершенствование предупреждающих действий и управление ими с целью обеспечения требования по безопасности и качества продукции,

6 Регулярное проведение внутренних проверок эффективности функционирования системы

ИП Байбериева А.М., осуществляющая организацию питания в МБОУ школа интернат г. Моздока несет ответственность за выпуск качественной и безопасной пищевой продукции, за воздействие условий производства на окружающую среду, берет на себя ответственность в осуществлении поставленных целей и задач в области обеспечения качества и безопасности и ожидает от каждого работника активного творческого участия в деятельности по совершенствованию процессов в интересах Образовательной организации и потребителей.

ПРИКАЗ

«О создании рабочей группы на предприятии по разработке и внедрению принципов ХАССП, утверждение программы ХАССП»

от 29.08.2022

дата приказа

ОД-45

№ приказа

С соответствием с ТР № 021/2011 «О безопасности пищевой продукции» и в целях разработки и внедрения системы безопасности пищевых продуктов, основанной на принципах ХАССП (далее системы ХАССП)

ПРИКАЗЫВАЮ:

1. Организовать и назначить постоянно действующую группу ХАССП в Школа-интернат г. Моздока по разработке и внедрению системы ХАССП в составе:

Координатор директор Гречаная Ирина Валентиновна

Технический секретарь Заместитель директора по ВР Соколова И.В.

Члены рабочей группы на предприятии:

Член рабочей группы ХАССП ИП Цекитшев В.Я. (по согласованию)

Член рабочей группы ХАССП повар Абдулазимов Г.Н. (по согласованию)

Член рабочей группы ХАССП повар Черваева А.Ш. (по согласованию)

2. Рабочей группе ХАССП разработать и внедрить систему ХАССП.

3. Рабочей группе ХАССП подготовить пакет официальной документации с требованиями по безопасности и качеству продукции, разработать необходимые формы документирования и обеспечить ими Школа-интернат г. Моздока.

4. Рабочей группе ХАССП обеспечить надежное и достоверное функционирование системы ХАССП и проводить регулярную работу по ведению соответствующих форм документирования, подтверждающей функционирование системы ХАССП.

5. Координатору утвердить функции рабочей группы ХАССП на предприятии и рабочий план с распределением обязанностей между членами группы.

6. Рабочей группе ХАССП проводить анализ безопасности и качества выпускаемой продукции, эффективности системы ХАССП.

7. Внести в обязанности координатора рабочей группы ХАССП:

- формирование состава рабочей группы в соответствии с областью разработки;
- внесение изменений в состав рабочей группы в случае необходимости;
- координация работы группы;
- обеспечение выполнения согласованного плана;
- распределение работы и обязанностей;
- обеспечение охвата всей области разработки.

8. Внести в обязанности технического секретаря рабочей группы ХАССП

- доведение до исполнителей решения группы.

9. Координатору и техническому секретарю рабочей группы ХАССП организовать внутренние проверки в соответствии с планом контроля организации питания (Приложение 1).

10. Дополнительно включить в Программу проверки:

- анализ зарегистрированных рекламаций, претензий, жалоб и происшествий, связанных с нарушением безопасности продукции;
- оценку соответствия фактически выполняемых процедур документам системы ХАССП;
- проверку выполнения предупреждающих действий;
- анализ результатов мониторинга критических контрольных точек и проведенных корректирующих действий;
- оценку эффективности системы ХАССП и составление рекомендаций по ее улучшению;
- актуализацию документов.

11. Разработать и утвердить настоящим приказом Программу ХАССП
 12. Данный приказ довести до сведения работников.

Руководитель:

Директор

должность

Гречаная И. В.

ФИО (расшифровка подписи)



подпись

Ответственный(ая):

Королева Е. Е.

ФИО (расшифровка подписи)

подпись

Приложение 1

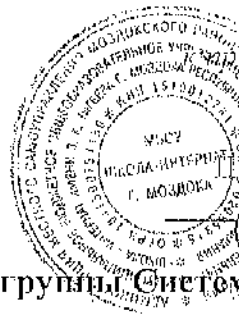
к приказу ОД-45 от 29.08.2022 г.

УТВЕРЖДАЮ:

Директор МБОУ

«Специализированный интернат г. Моздок

/ И.В. Гречаная /



**План работы рабочей группы Системы Собственного
 Контроля, на основе принципов ХАССП:**

№	Наименование мероприятий	Периодичность	Ответственные
1.	Проведение производственных совещаний с обсуждением работы пищеблока в учреждении, работы технологического оборудования. Анализ качества приготовленной продукции, принятие мер по устранению, разработка корректирующих мероприятий, сроки исполнения.	1 раз в месяц	Руководитель рабочей группы; Члены рабочей группы.
2.	Отчеты ответственных лиц по выполнению корректирующих мероприятий	Постоянно	Члены рабочей группы: Инструктор по гигиеническому воспитанию.
3.	Анализ качества продукции, анализ выявленных нарушений работы технологического оборудования, санитарно-технологического оборудования, результаты принятых мер, анализ выполнения корректирующих мероприятий	1 раз в неделю	
4.	Анализ безопасности и качества приготовленной продукции, анализ выявленных нарушений работы технологического оборудования.	Ежедневно	Член рабочей группы: Инструктор по гигиеническому воспитанию.
5.	Отчет кладовщика, о санитарно-гигиеническом состоянии производства с анализом профилактических мероприятий, работа санитарных постов	1 раз в неделю	
6.	Отчет о безопасности и качестве продукции, забраковках, нарушениях технологии, о невыполнении мероприятий, приказов	1 раз в месяц	Кладовщик
7.	Анализ работы группы системы ХАССП, эффективности системы ХАССП по результатам внутренних проверок	2 раз в год	
8.	Разработка мероприятий по дальнейшему совершенствованию производства и системы	1 раз в полгода	Члены рабочей группы: Кладовщик

Журнал учета результатов медицинских осмотров работников
(в т.ч. связанных с раздачей пищи)

№	Ф.И.О. работника <+>	Должность	Дата прохождения медицинского осмотра	Медицинское заключение	Дата следующего медицинского осмотра

Гигиенический журнал (сотрудники)

№	Дата	Ф.И.О. работника	Подпись сотрудника об отсутствии признаков инфекционных заболеваний у сотрудника и членов семьи	Подпись сотрудника об отсутствии заболеваний верхних дыхательных путей и гнойничковых заболеваний кожи рук и открытых поверхностей тела	Результат осмотра медицинским Работником (ответственным лицом) (допущен/отстранен)	Подпись медицинского работника или ответственного лица

Примечание:

<+> Сигном работников, отмеченных в журнале на день осмотра, должен соответствовать числу работников на этот день в смену.

Журнал учета включения бактерицидной лампы в холодном цехе
(ежедневный учет работы ультрафиолетовой бактерицидной установки)

Дата	Время включения	Время выключения	Время работы	Суммарное количество	Ответственное лицо

Журнал контроля санитарного состояния пищеблока и кладовой

Наименование мероприятий	число	месяц																	
1 Санитарно-гигиеническое состояние кладовой																			
2 Санитарно-гигиеническое состояние пищеблока																			
3 Нормы закладки сырой продукции																			
4 Бракераж готовой продукции																			
5 Соответствие технологии приготовления блюд																			
6 Нормы выдачи готовых блюд																			
7 Соблюдение режима выдачи пищи																			
8 Контроль качества мытья оборудования и посуды на пищеблоке																			
9 Соблюдение графика генеральной уборки																			

Приложение №34

Журнал мониторинга по принципам ХАССП

Контроль сопроводительной документации поступающих пищевых продуктов	
Мониторинг журналов контроля ответственными лицами по приказу	Журнал общественного контроля за организацией питания (Приложение №35)
	Журнал бракеража скоропортящихся пищевых продуктов, поступающих на пищеблок (Приложение №7)
	Контроль санитарно-гигиенического состояния кладовой. Журнал контроля санитарного состояния пищеблока и кладовой (Приложение №33)
	Контроль санитарно-гигиенического состояния пищеблока Журнал мониторинга по принципам ХАССП (Приложение №34)
	Журнал бракеража готовой пищевой продукции (с отметкой качества органолептической оценки качества готовых блюд и кулинарных изделий) (Приложения №11 и №12)
Журнал проведения витаминизации трескых и сладких блюд (Приложение 10)	

	Журнал учета лабораторного контроля пищевой продукции (Приложение №20). Акты отбора проб и протоколы лабораторных исследований. Контроль сроков проведения лабораторного контроля пищевых продуктов.
	Журнал учета результатов медицинских осмотров работников (в т.ч. связанных с раздачей пищи) (Приложение №30)
	Гигиенический журнал (Приложение №31)
	Журнал проведения влажной и генеральной уборки (Приложение №23)
	Журнал учета включения бактерицидной лампы в холодном цехе (Приложение №32)
	Журнал учета температуры в холодильниках (Приложение №7)
	Журнал учета температуры и влажности воздуха в складских помещениях. (Приложение №8)
	Журнал учета дезинфекции и дератизации (Приложение №24.)
	Договора и акты приема выполненных работ по договорам (вывоз отходов, дератизация, дезинсекция)
Личные медицинские книжки каждого работника	
Примечание	

Приложение №35

**Требования к составлению меню
для организации питания детей разного возраста**

1 Питание должно удовлетворять физиологические потребности детей в основных пищевых веществах и энергии и быть не меньше значений, указанных в таблице 1

Таблица 1

**Нормы физиологических потребностей в энергии и пищевых
веществах (суточная) для детей возрастных групп**

Наименование	7 -11 лет	12 лет и старше
Энергия (ккал)	2350	2720
Белок, г	77	90
Жиры в т.ч. животные	79	72
Углеводы	335	383
Витамин С	60	70
Витамин В1	1,2	1,4
Витамин В2	1,4	1,6
Витамин А	700	900
Витамин D	10	10
Кальций	1100	1200

Фосфор	1100	1200
Магний	250	300
Железо	12	18
Калий	1100	1200
Йод	0,1	0,1
Селен	0,03	0,05
Фтор	3	4

Примечание:

1 Ассортимент вырабатываемых на пищеблоке готовых блюд и кулинарных изделий определяется с учетом набора помелпений, обеспечения технологическим, холодильным оборудованием.

2 Питание должно быть организовано посредством реализации основного (организованного) меню, включающего горячее питание, дополнительного питания, а также индивидуального меню, утвержденного руководителем образовательной организации, рассчитанного не менее чем на 2 недели, с учетом физиологических потребностей в энергии и пищевых веществах для детей всех возрастных групп и рекомендуемых суточных наборов продуктов для организации питания детей в образовательных организациях. (Приложение №35)

При составлении меню учитываются национальные и территориальные особенности питания населения и состояние здоровья детей, а также в соответствии с рекомендуемым ассортиментом основных пищевых продуктов для использования в питании детей в образовательных организациях.

3 При составлении основного меню следует руководствоваться распределением энергетической ценности (калорийности) суточного рациона по отдельным приемам пищи с учетом таблицы 2

Таблица 2

Рекомендуемое распределение калорийности между приемами пищи в %

завтрак	20-25%
второй завтрак	5%
обед	30-35%
1 ужин	25%
2 ужин	20 %

4 Примерное меню должно содержать информацию в соответствии с Приложением №37.

Обязательно приводятся ссылки на рецепты используемых блюд и кулинарных изделий в соответствии со сборниками рецептов для детского питания. Наименования блюд и кулинарных изделий, указываемых в примерном меню, должны соответствовать их наименованиям, указанным в использованных сборниках рецептов. Повторение одних и тех же блюд или кулинарных изделий в один и тот же день или последующие два дня не допускается.

Производство готовых блюд осуществляется в соответствии с технологическими картами, в которых должна быть отражена рецептура и технология приготовления блюд и кулинарных изделий. Технологические карты должны быть оформлены согласно Приложению №9.

Фактический рацион питания должен соответствовать утвержденному примерному меню.

5 Завтрак должен состоять из горячего блюда (каша, запеканка, творожные и яичные блюда и др.), закуски (бутерброда или салата и т. п.) и горячего напитка. Обед должен включать закуску (салат или порционные овощи, сельдь с луком), первое блюдо (суп), второе блюдо из мяса, рыбы или птицы, гарнир, напиток (компот или кисель). Полдник включает напиток (молоко, кисломолочные напитки, соки, чай) с булочными или кондитерскими изделиями без крема, допускается выдача или кружяных запеканок и блюд. Суммарные объемы блюд по приемам пищи должны соответствовать таблице 3

Таблица 3

Суммарные объемы блюд по приемам пищи (в граммах)

	7 – 11 лет	12 лет и старше
завтрак	500	550
второй завтрак	200	200
обед	700	800
1 ужин	500	600
2 ужин	200	200

6 В образовательной организации, функционирующей в до 6 и более часов, основным меню должно быть предусмотрено ежедневное использование в питании детей: молока, кисломолочных напитков, мяса (или рыбы), картофеля, овощей, фруктов, хлеба, круп, сливочного и растительного масла, сахара, соли. Остальные продукты (творог, сметана, птица, сыр, яйцо, соки и другие) включаются 2 - 3 раза в неделю.

7 При отсутствии каких-либо продуктов в целях обеспечения полноценного сбалансированного питания разрешается проводить их замену на равноценные по составу продукты в соответствии с таблицей замены продуктов по белкам и углеводам (см. СанПиН).

При отсутствии свежих овощей и фруктов возможна их замена в меню на соки, быстрозамороженные овощи и фрукты.

8 На основании утвержденного основного меню ежедневно составляется менюготавливаемых блюд, с указанием выхода блюд, энергетической ценности, № рецептуры для детей разного возраста. Допускается составление (представление) меню в электронном виде, а также с вывешиванием его в свободном доступе. Рекомендуется для заказа продуктов с учетом принятой логистики организации питания образовательной организации составлять меню-требование.

9 В образовательных организациях для детей с хроническими заболеваниями (сахарный диабет, пищевая аллергия), питание детей должно быть организовано в соответствии с принципами лечебного и профилактического питания детей с соответствующей патологией на основе

соответствующих норм питания и меню.

10 Кратность приема пищи определяется временем пребывания детей в образовательной организации (завтрак или обед, или завтрак и обед, или полдник).

Приложение №36

Меню приготавливаемых блюд
(согласно СанПиН 2.3/2.4.3590-20)

Прием пищи	Наименование блюда	Вес блюда		Пищевые вещества						Энергетическая ценность		№ рецептуры
				белки		жиры		углеводы				
Возрастная группа		7-11	12 и старше	7-11	12 и старше	7-11	12 и старше	7-11	12 и старше			
неделя 1 день 1												
завтрак												
итого за завтрак												
обед												
итого за обед												
полдник												
итого за полдник												
ужин												
Итого за день												
Среднее значение за период												

Требования к прохождению профилактических медицинских осмотров,
гигиенического воспитания и обучения, личной гигиене персонала

1 Персонал образовательных организаций проходит предварительные, при поступлении на работу, и периодические медицинские осмотры, в установленном порядке; аттестацию на знание постоянных санитарных норм и правил не реже 1 раза в год. Неаттестованный персонал образовательных организаций проходит повторное гигиеническое воспитание и обучение с последующей персаттестацией.

2 Каждый работник образовательных организаций должен иметь личную медицинскую книжку, в которую должны быть внесены результаты медицинских обследований и лабораторных исследований, сведения о прививках, перенесенных инфекционных заболеваниях, сведения о прохождении профессиональной гигиенической подготовки и аттестации, допуск к работе.

При отсутствии сведений о профилактических прививках работники, поступающие в образовательные организации, должны быть привиты в соответствии с национальным календарем профилактических прививок.

Ежедневно перед началом работы проводится осмотр работников, связанных с приготовлением и раздачей пищи.

Результаты осмотра заносятся в гигиенический журнал (Приложение №31).

Не допускаются к работе на пищеблоке лица с ангинами, катаральными явлениями верхних дыхательных путей, гнойничковыми заболеваниями рук, заболеваниями или при подозрении на инфекционные заболевания.

При наличии у работников пищеблока порезов, ожогов они могут быть допущены к работе при условии их работы в перчатках.

4 Персонал образовательных организаций должен соблюдать правила личной гигиены:

приходить на работу в чистой одежде и обуви; оставлять верхнюю одежду, головной убор и личные вещи в индивидуальном шкафу для одежды, коротко стричь ногти.

5 Работники пищеблока должны быть обеспечены специальной одеждой, не менее трех комплектов на 1 человека. Специальная одежда должна храниться в отдельном шкафу. Не допускается совместное хранение в одном шкафу спецодежды и личных вещей. Работники пищеблока не должны во время работы носить кольца, серьги, принимать пищу и курить на рабочем месте.

6 Перед входом в туалетную комнату персонал должен снимать спецодежду, либо иметь дежурный халат, и после посещения тщательно мыть руки с мылом.

Требования к соблюдению санитарных правил

1 Руководитель образовательной организации является ответственным лицом за организацию и полноту выполнения настоящих санитарных правил, в том числе обеспечивает:

наличие текста настоящих санитарных правил в организации и доведение содержания правил до работников образовательной организации;

выполнение требований санитарных правил всеми работниками образовательной организации;

необходимые условия для соблюдения санитарных правил;

прием на работу лиц, имеющих допуск по состоянию здоровья, прошедших профессиональную гигиеническую подготовку и аттестацию;

наличие личных медицинских книжек на каждого работника;

своевременное прохождение работниками образовательной организации периодических медицинских обследований, гигиенического воспитания и обучения;

организацию мероприятий по дезинфекции, дезинсекции и дератизации;

исправную работу технологического, холодильного и другого оборудования образовательной организации.

2 Медицинский персонал образовательных организаций (в т.ч., работающий на базе учреждений здравоохранения) осуществляет повседневный контроль за соблюдением требований санитарных правил.

3 За нарушение санитарного законодательства руководитель образовательных организаций, а также должностные лица, нарушившие Требования настоящих санитарных правил, несут ответственность в порядке, установленном законодательством Российской Федерации.

Требования к санитарному содержанию помещений
образовательной организации (пищеблок)

- 1 Внутренняя отделка производственных помещений выполнена из материалов, позволяющих проводить ежедневную уборку.
- 2 Все помещения убираются влажным способом с применением моющих и дезинфицирующих средств
3. Влажная уборка в обеденном зале, проводится после каждого приема пищи, обеденные столы промываются раствором моющих и дезинфицирующих средств. Для проведения уборки используется специально выделенная и промаркированная тара для чистой и использованной ветоши.
- 4 Для уборки производственных помещений выделен специальный промаркированный инвентарь.
- 5 Санитарно-техническое оборудование ежедневно обеззараживаются независимо от эпидемиологической ситуации. Сиденья на унитазах ручки сливных бачков и ручки дверей моются теплой водой с мылом или иным моющим средством, безвредным для здоровья человека, ежедневно.
- 6 Генеральная уборка всех помещений и оборудования проводится каждую пятницу, согласно графика.
- 7 При неблагоприятной эпидемиологической ситуации в образовательной организации, в целях предупреждения распространения инфекции, проводятся дополнительные мероприятия в соответствии с требованиями санитарных правил.
При регистрации случаев инфекционных заболеваний проводятся противоэпидемические мероприятия персоналом образовательной организации.
- 8 При регистрации случаев инфекционных заболеваний проводятся санитарно-противоэпидемические (профилактические) мероприятия в соответствии с санитарным законодательством Российской Федерации.
- 9 В теплое время года окна и двери пищеблока оснащены сетками.
- 10 Решетки вытяжных вентиляционных систем должны быть открыты. По мере загрязнения их очищают от пыли. Очистка шахт вытяжной вентиляции проводится по мере загрязнения.
- 11 Все виды ремонтных работ не допускается проводить при функционировании организации в присутствии детей.

Основные гигиенические и противоэпидемические мероприятия, проводимые медицинским персоналом в образовательной организации (пищеблок)

1 В целях профилактики возникновения и распространения инфекционных заболеваний и пищевых отравлений медицинский персонал проводит:

- медицинские осмотры сотрудников (на гнойничковые заболевания кожи) перед началом работы, с целью выявления больных. В случае обнаружения, их отстраняют от работы, результаты осмотра записывают в специальный журнал;
- работу по организации профилактических осмотров сотрудников и проведение профилактических прививок;
- информирование руководителей учреждения, сообщение в территориальные учреждения здравоохранения о случае инфекционных и паразитарных заболеваний среди воспитанников и персонала учреждения в течение 2 часов после установления диагноза;
- систематический контроль за санитарным состоянием и содержанием территории и всех помещений, соблюдением правил личной гигиены персоналом;
- организацию и контроль за проведением профилактических и санитарно-противоэпидемических мероприятий;
- работу по организации и проведению профилактической и текущей дезинфекции, а также контроль за полнотой ее проведения;
- работу с персоналом и детьми по формированию здорового питания (организация "дней здоровья", игр, викторин и другие);
- контроль за пищеблоком и питанием детей;
- ведение медицинской документации; - контроль за поступающим сырьем и продуктами питания;
- проведение бракеража готовой продукции;
- проведение дополнительной витаминизации;
- контроль за соблюдением личной гигиены сотрудниками.

2 В целях профилактики контактных гельминтозов (энтеробиоза и гименолепидоза) в образовательной организации осуществляются мероприятия по предупреждению передачи возбудителя и оздоровлению источников инвазии.

2.1. Выявление инвазированных контактных гельминтозами осуществляется одновременным однократным обследованием всех сотрудников образовательной организации один раз в год.